



I MEDVIND

- Livskraft och livskvalitet i skärgården



I samma båt
samassa veneessä



Europeiska jordbruksfonden för
landsbygdsutveckling: Europa
investerar i landsbygdsområden

Innehållsförteckning

1. Introduktion, strategins vision och mission.....	3
2. Strategiprocessen	5
3. Strategins geografiska målområde samt nulägesanalys	5
3.1 Befolkningen.....	6
3.2 Sysselsättning och näringsliv	7
3.3 Turism	8
3.4 Närmat.....	8
3.5 Byar och föreningar	9
3.6 Miljö och kultur.....	9
3.7 Infrastruktur.....	10
4. Analys av områdets utvecklingsbehov och -potential.....	10
5. Tyngdpunktsområden, målsättningar och åtgärder.....	12
Tyngdpunkt 1: Livskraftiga och smarta byar	13
Mål: Smarta byar som lockar till sig invånare, utnyttjar digitaliseringen, investerar i invånarnas välmående, utvecklar området på ett hållbart sätt och tar hänsyn till olika invånargrupperns behov.....	13
Tyngdpunkt 2: Turismens mångsidiga och hållbara lösningar	15
Mål: Att utveckla området till ett mångsidigt turistmål som är öppet året runt.	15
Tyngdpunkt 3: Uppskattad och hållbart producerad närmat	16
Mål: På området produceras och säljs mångsidiga när- och artisanmatprodukter	16
Tyngdpunkt 4: Hållbar och klimatsmart skärgård	17
Mål: Öka kännedomen om kustens och havsområdenas miljöfrågor, och öka olika aktörers klimat- och miljöåtgärder	17
6. Finansieringsplan	19
7. Beskrivning av verkställandet	20
8. Strategiska resultatmål, uppföljning och utvärdering.....	22

1. Introduktion, strategins vision och mission

I samma båt – Samassa veneessä rf ry är en Leader aktionsgrupp som verkar i Gustavs, Pargas och Kimitoöns kommuner. Gruppen har fungerat som lokalutvecklare i över 20 år, och gruppens specialkunnande är speciellt utveckling av kust- och skärgårdsområden. Denna strategi har beretts från och med medlet av 2019, då världen såg mycket annorlunda ut än idag. Efter det har vi fått uppleva coronapandemins effekter på vårt eget jobb, näringslivet, föreningar och hela samhället. Hela utvecklingsarbetet har anpassat sig till rådande situation. En del av det som kändes viktigt år 2019 har blivit i bakgrunden, medan andra saker har lyfts upp.

I denna stund, våren 2022, är vi igen i en ny situation då fred i Europa inte mer är en självklarhet. Dessa saker påverkar vårt strategiarbete, och säkert också alla mänskors tankar om framtiden. En sak är ändå säker. Leader utvecklingsarbetet och finansiering är viktigare än någonsin, för att garantera att lokala samhällen och företag hålls livskraftiga oberoende av de rådande omständigheterna.

Man bör komma ihåg att en stor del av detta planeringsarbete är gjort då vi inte visste i hurdan situation vi skulle hamna. Från fältet har ändå lyfts fram många saker som känns relevanta även i rådande situation. Vi har därför i vår strategi försökt planera utvecklingsarbetet så att vi utnyttjat redan insamlad information, och anpassar det till rådande situation. I våra enkäter och på evenemang har det områdets unika karaktär, natur- och kulturvärden och lugnet och tryggheten lyfts fram. Näringslivet måste vara livskraftigt, och vi måste stöda kompetensutveckling och de ungas möjligheter. Byasamhällen anses viktiga, och som ett centralt mål lyfts invånarnas välmående. Social samvaro, grannhjälp och möjligheten till självförsörjande har lyfts fram som tilltalande särdrag i vårt område. Ett centralt och övergripande mål för den kommande programperioden är att utveckla områdets resiliens, dvs flexibilitet och förmåga att utnyttja nya lösningar och tankesätt i föränderliga förhållanden. Detta kan även kallas smart anpassning, dvs vi beaktar realistiska utvecklingsmöjligheter, utan att glömma att det i smart anpassning centralt ingår smart utveckling. Anpassning betyder alltså inte att stanna upp eller sakta ner. Utgående från detta har vi skapat en vision och mission för strategin.

Vision

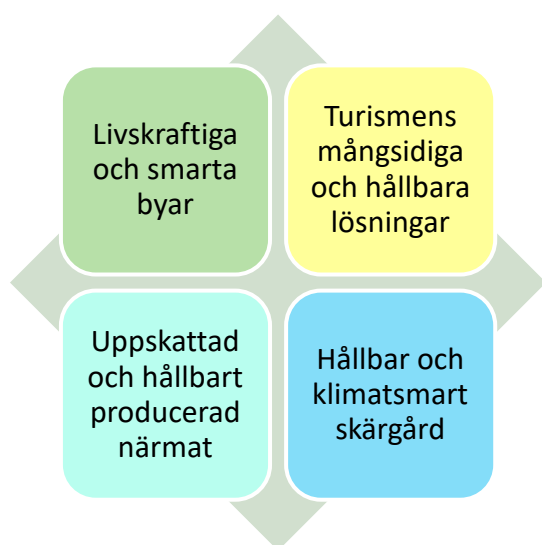
Välmående människor deltar i utvecklingen av sin egen vardag och sitt område, och är en del av en hållbar framtid under utveckling. Under de kommande fem åren satsar vi speciellt på invånarnas och samhällenas välmående, samarbete och hållbar utveckling.

Missionen i fyra steg:

1. Omgivningen och tiden; området och miljön är arenan och ramen för all utveckling, som i bästa fall skapar unika möjligheter men även kan skapa utmaningar. Tiden är central i all utveckling, i vilken kontext utvecklingen sker. Här och nu kan man konstatera att en av de viktigaste missionerna är att beakta coronatidens utmaningar men också utnyttja nya praxis som vi lärt oss.
2. Välmående människor; grunden för all utveckling är välmående människor. Utan denna grund kan man inte förvänta sig utveckling och förnyelse i samhällen. I världen har man under de senaste åren och även riktigt den senaste tiden upplevt många saker som har utmanat människornas välmående, samt företagens och föreningarnas verksamhetsförutsättningar. Vår mission är att fortsätta vara öppna, flexibla och reaktiva, så att vi kan stöda utmaningarna under de kommande åren.

3. Resiliens; flexibilitet och nya tankesätt behövs för att vi skall klara utmaningarna i världen. Vår mission är att stöda nya lokala idéer, samt aktivt följa nationellt och internationellt områdesutvecklingsarbete. Vi anpassar oss på ett smart sätt till rådande situation.
4. Samarbete; ensam gör ingen stora dåd, tillsammans är vi alltid mer. Genom att öka nätverksarbete kan vi tillsammans stöda och utveckla området, kommunerna, företagen, föreningarna och invånarna tillsammans. Som Leader-grupp utvecklar vi området tillsammans med övriga aktörer och invånarna. Vi är en del av helheten, vi skapar möjligheter, vi hjälper till med att förverkliga idéer och vi följer områdesutvecklingen lokalt, nationellt och internationellt. Vår mission är att skapa nya nätverk och aktivt delta i olika samarbetsgrupper.

Vår målsättning är:



Strategins åtgärder hör tätt ihop med andra regionala, nationella och internationella program, bl.a. följande:

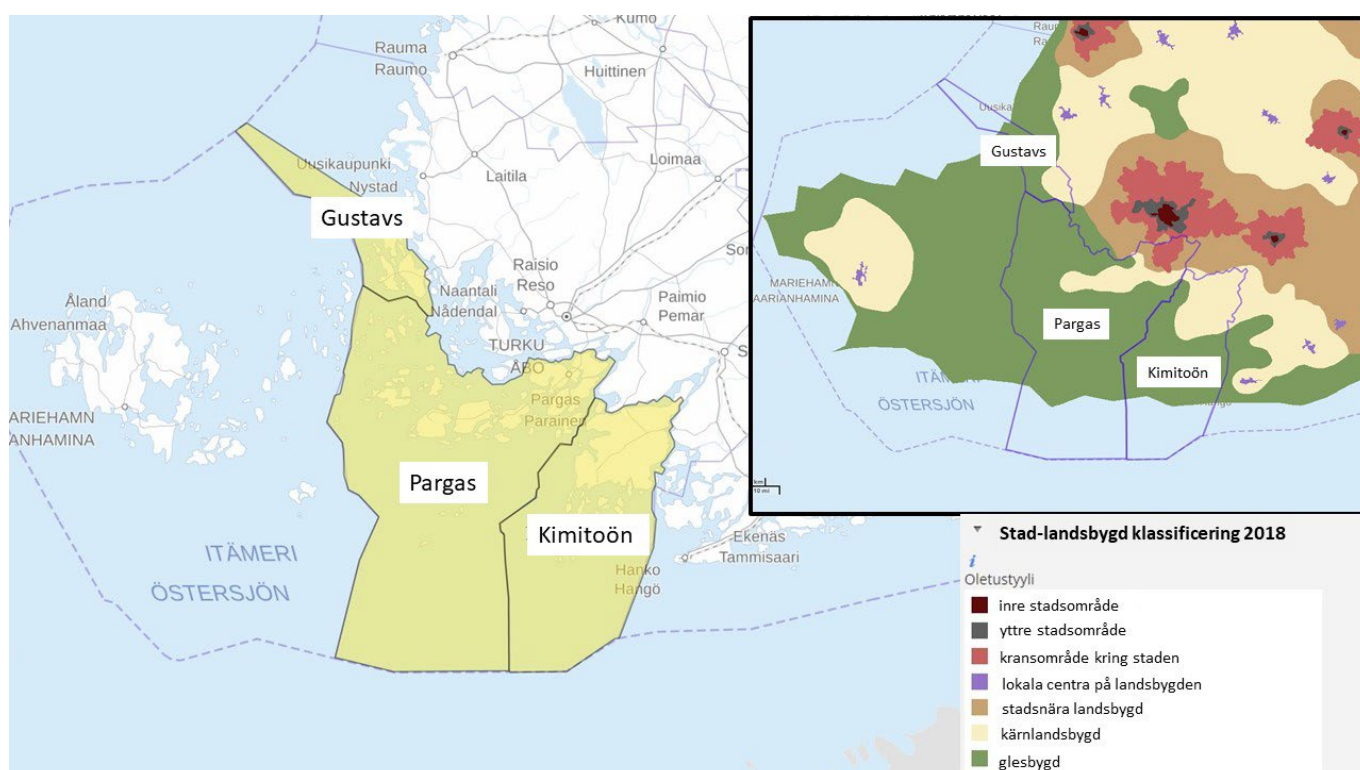
	FN:s AGENDA 2030 åtgärdsprogram för hållbar utveckling
	Europas CAP27 program, Europas program för grön utveckling, Från jord till bord strategin, EU:s biodiversitetstrategi, EU:s gemensamma fiskepolitik och EU:s havsstrategi
	Finlands CAP27 program, Skärgårdsdelegationens Skärgårdsprogram, Utskottet för hållbar utveckling Vägkarta 2030 , Finlands turismstrategi 2019-2028, Finlands matturismstrategi 2020-2028
	Egentliga Finlands landsbygdsutvecklingsprogram 2023-2027 Egentliga Finlands landskapsprogram, Egentliga Finlands klimatvägkarta, Kommunernas egna strategier
	I samma båt-samassa veneessä rf ry:s lokala strategi 2023-2027

2. Strategiprocessen

Beredandet av strategin har pågått sedan hösten 2019, då styrelsen höll startmöte för strategiarbetet i Gustavs. Efter detta har information samlats in på seminarier, infotillfällen, från forskning och med enkäter samt dialoger med intressegrupper och nätverksarbete. Föreningarnas framtidsvisioner har karterats i det egna projektet Föreningsbarometern och de ungas önskemål med hjälp av skolbesök. Med hjälp av enkäter har vi fått bra åsikter från områdets invånare, föreningar och övriga intressegrupper. På webinarier och seminarier har det kommit fram bra forskningsresultat från olika teman och framtidens trender. För att få mer detaljerad information från olika intressegrupper har vi fört dialoger med olika aktörer. I dialogerna har vi utnyttjat nätverksanalysen och de samarbetsparter som kommit fram där. Riktigt alla har vi inte hunnit kontakta men tanken är att det är ett pågående arbete och med flera samarbetsparter har vi redan avtalat om dialoger även framöver. I bilaga 2 finns de viktigaste åtgärderna i förberedelseprocessen som en lista. Det finns förstås mycket mer material och seminarier, men vi har lyft fram de som berör specifikt vårt områdes särdrag.

3. Strategins geografiska målområde samt nulägesanalys

Till verksamhetsområdet hör Gustavs, Pargas och Kimitoöns kommuner. Alla kommuner är kustkommuner och till området hör vidsträckta skärgårds- och vattenområden (Figur 1). Enligt år 2018 klassificeringen i stad-landsbygd bor 10 572 invånare i kransområde kring staden, 1127 i stadsnära landsbygdsområde, 9091 i kärnlandsbygdsområdet och 1687 invånare i glesbygd (Bild 1).



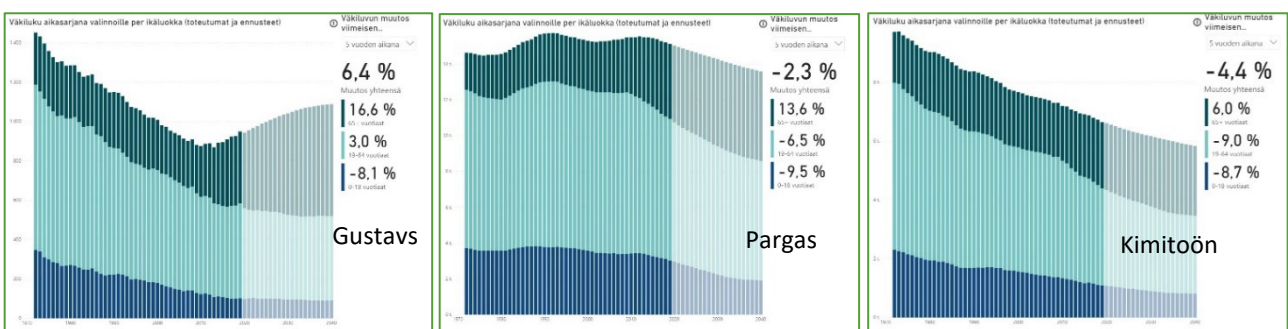
Figur 1. I samma båt – Samassa veneessä rf ry:s verksamhetsområde samt områdets indelning enligt stad-landsbygdklassificeringen. Karta från Liiteri-databasen 23.3.2022.

Pargas är en av Finlands 57 regionstäder. Pargas hör till toppen av regionstäderna gällande inflyttningsdragningskraft, att invånare stannar kvar och den mjuka dragningskraften, enligt en regionstadsforskning

utförd på våren 2022.¹ Enligt forskningen var de största dragkrafterna boendemiljön, säkerhet, service inom kultur och fritid, trafikmässig tillgänglighet samt atmosfär och ”fiilis”.

3.1 Befolkningen

År 2021 hade landskapet 22 671 invånare, varav 968 bodde i Gustavs, 15 086 i Pargas och 6 617 på Kimitoön². Av kommunerna är Pargas och Kimitoön tvåspråkiga. I Pargas var 42 procent av befolkningen finskspråkig och 55 procent svenskspråkig. På Kimitoön var andelen finskspråkiga 29 procent och andelen svenskspråkiga 67 procent. Gustavs har ökat sin befolkning varje år sedan omkring 2010, medan befolkningen i Pargas och Kimitoön har minskat (Figur 2)³. Information om öarnas typologi har också lagts till i informationstjänsten Liiteri. Större delen av befolkningen (för vilken uppgifter finns tillgängliga) har en fast vägförbindelse till fastlandet (18 951 personer år 2021). Många bor också i områden med ötransporter (färjor, färjor, 3 344 personer), och endast 80 invånare saknar vägförbindelse.



Figur 2: Utvecklingen av befolkningens mängd i områdets kommuner från 1970-2019, samt prognos fram till 2040 (tutkihallintoa.fi)³.

Figur 2 visar den procentuella förändringen av befolkningen under de senaste fem åren. I alla tre kommunerna ökar andelen äldre personer, medan andelen yngre personer minskar. Alla tre kommunerna kännetecknas av ett stort antal deltidsboende. Det totala antalet fritidsbostäder i regionen är 16 650, vilket innebär upp till 10 stugor per kvadratkilometer (Finlands medeltal är 1.7 stugor per kvadratkilometer⁴). Figur 3 visar den månatliga medelbefolkningens mängd under olika månader⁵.

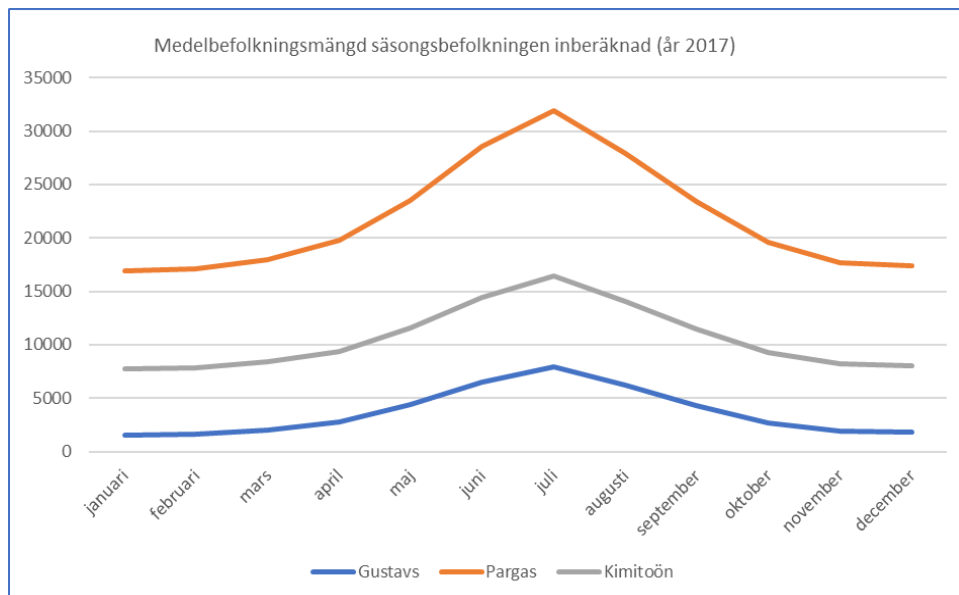
¹ Vuorela P., Olari-Sintonen M., Kultanen H. & Laamanen E. 2022. Seutukaupunkien vetovoimatutkimus 2022. Seutukaupungit, Innolink, www.kuntaliitto.fi.

² Suomen virallinen tilasto (SVT): Rakennukset ja kesämökkit [verkkojulkaisu]. ISSN=1798-677X. Helsinki: Tilastokeskus [viitattu: 5.6.2020]. Saantitapa: <http://www.stat.fi/til/rakke/index.html>:

³ <https://www.tutkihallintoa.fi/>

⁴ Suomen virallinen tilasto (SVT): Rakennukset ja kesämökkit [verkkojulkaisu]. ISSN=1798-677X. Helsinki: Tilastokeskus [viitattu: 5.6.2020]. Saantitapa: <http://www.stat.fi/til/rakke/index.html>:

⁵ Viite: Adamiak, C, Pitkänen K. & Lehtonen O. (2017). Seasonal residence and counterurbanization: the role of second homes in population redistribution in Finland. GeoJournal 82(5): 1035–1050.



Figur 3: Genomsnittlig befolkning: en uppskattning av det genomsnittliga antalet personer som använder området (eller säsongsvis bor i området) under olika månader. Detta är en mer exakt uppskattning av användningen av området under olika månader än den statistiska befolkningen. Beräkningen bygger på en uppskattning av den månatliga användningen av fritidsbostäder. Uppgifter för vårt område från Olli Lehtonen, LUKE.⁵

3.2 Sysselsättning och näringsliv

Våra skärgårdskommuner kännetecknas av en hög grad av pendling, vilket återspeglas väl i statistiken (Tabell 1)⁶. I Gustavs och Pargas är endast något mer än hälften av arbetskraften anställd i den egna kommunen. På Kimitoön är siffran nästan 75 procent. Sysselsättningsituationen är bäst i Pargas, som är den kommun som har den största befolkningen. Andelen arbetstillfällen inom primärproduktionen är låg i Pargas och på Kimitoön, men i Gustavs var den cirka 18 procent år 2018. I alla kommuner finns den överlägset största delen av jobben inom servicesektorn, men även förädlingsindustrin är viktig (Tabell 2).

Tabell 1: Sysselsättningsstatistik för de tre kommunerna i regionen. Uppgifter: sysselsättningsstatistik, Statistikcentralen⁵.

	Andelen som arbetar i bosättningskommunen, %, 2018	Andelen arbetslösa av arbetskraften, %, 2019	Antalet arbetsplatser på orten, 2018	Andelen arbetsplatser inom primärproduktion, %, 2018	Antalet arbetsplatser inom förädling, %, 2018	Antalet arbetsplatser inom förädling, %, 2018
Kimitoön	73,8	8,4	2230	7,5	19,9	69,2
Gustavs	52,9	9,5	279	17,6	20,4	57,7
Pargas	57,5	5,4	5098	5,0	29,2	63,6

I Pargas uppgick antalet företag 2021 (andra kvartalet) till 1 594 företag⁷. På Kimitoön fanns det 845 företag och i Gustavs 177 företag. I alla tre kommunerna har byggnadssektorn det största antalet företag. De viktigaste verksamhetssektorerna per kommun framgår av Tabell 2.

Tabell 1: Företagens näringsgrenar i kommunerna i regionen 2021 (2:a kvartalet). Endast de sektorer som har det största antalet företag presenteras. Uppgifter från Statistikcentralen.⁷

	Gustavs	Pargas	Kimitoön
A Jordbruk, skogsbruk och fiskeri (01-03)	27	110	67

⁶ Suomen virallinen tilasto (SVT): Työssäkäynti [verkkojulkaisu]. ISSN=1798-5528. Helsinki: Tilastokeskus [viitattu: 7.12.2021]. Saantitapa: <http://www.stat.fi/til/tyokay/index.html>

⁷ Suomen virallinen tilasto (SVT): Aloittaneet ja lopettaneet yritykset [verkkojulkaisu]. ISSN=1797-0660. Helsinki: Tilastokeskus [viitattu: 17.2.2022]. Saantitapa: <http://www.stat.fi/til/aly/meta.html>

C Industri(10-33)	22	142	76
F Byggande (41-43)	28	286	182
G Parti- och detaljhandel Tukku- ja vähittäiskauppa; reparation av motorfordon och motorcyklar (45-47)	18	191	105
H Transport och lager (49-53)	10	95	67
I Inkvarterings- och restaurangverksamhet (55-56)	10	106	38
L Fastighetsverksamhet (68)	10	102	46
M Yrkesmässig, vetenskaplig och teknisk verksamhet (69-75)	18	190	83
N Administrativa tjänster och stödtjänster (77-82)	14	91	57

3.3 Turism

Alla kommuner i vår region är viktiga turistområden. Statistik finns för Pargas och Kimitoön, där antalet övernattningar ökade år 2021 jämfört med året innan (Visitory⁸). Övernattningarna i Pargas ökade med 9,4 % och på Kimitoön med 31,9 %. Detta beror delvis på den koronasituation som inleddes 2020, vilket i synnerhet bromsade upp den utländska turismen. År 2021 minskade utlänningars övernattningar i Pargas med 35 % jämfört med året innan. Turismen i regionen har dock också ökat betydligt jämfört med tiden före kristiden. Antalet övernattningar i Pargas var 59 900 år 2019 och 71 700 år 2021, jämfört med 31 200 och 48 100 på Kimitoön. Endast registrerade boenden med mer än 20 bäddar ingår i statistiken. Särskilt intressant är boendekapaciteten på Kimitoön. Antalet inkvarteringsanläggningar ökade med 20 % år 2021 jämfört med föregående år, medan antalet rum och bäddar ökade med 25 %. Motsvarande siffror i Pargas var bara några få procent. Det har därför skett en tydlig utveckling inom turistsektorn, både vad gäller antalet turister och antalet övernattningar, särskilt på Kimitoön. Liknande statistik finns inte tillgänglig för Gustavs på grund av kommunens storlek, men eftersom det är ett lika viktigt turistområde i skärgården kan man anta att turismutvecklingen ligger i linje med resten av regionen. Av tabell 2 framgår att Gustavs år 2021 (2:a kvartalet, varav 6 företag klassificerades som inkvarteringsföretag) hade totalt 10 företag inom turism och restaurangverksamhet, Pargas 106 (40 inkvarteringsföretag) och Kimitoön 38 (14 inkvarteringsföretag).⁹

Den 250 km långa Saaristo-ringen är en populär turistväg i Parainen och Kustavi. Numera används också en mindre ringväg, som är ungefär hälften så lång. Färjeförbindelserna är endast öppna under högsäsong. Ringvägen är kopplad till St Olavs vandringsled som efter Korppo leder till Åland. Under de senaste åren har Pargas också utvecklat en provningsväg som lyfter fram gårdsbutiker i området. Statistiken för Rengastie 2020 visar att antalet besökare ökade med 11 procent jämfört med föregående år, trots situationen i Korona, eller kanske på grund av den.¹⁰ Antalet cyklister har ökat med cirka 20 procent per år, vilket gör dem till en viktig målgrupp.

Båtgångare är också en viktig målgrupp i alla kommuner i regionen. Båtlivets ekonomiska betydelse har undersökts och det har konstaterats att båtlivet ger Finland betydande inkomster och sysselsättning.¹¹

3.4 Närmat

Lokal mat är en viktig försörjning i vår region, och lokala livsmedelsprodukter kan hittas både i gårdsbutiker och i lokala butiker. Skärgården är solig och varm, vilket gör att förhållandena är idealiska för odling av specialgrödor. Visit Parainen har inrättat en smakväg för skärgårdssmak i skärgårdsringens område, och det

⁸ <https://visitory.io/fi/>

⁹ Suomen virallinen tilasto (SVT): Aloittaneet ja lopettaneet yritykset [verkkojulkaisu]. ISSN=1797-0660. Helsinki: Tilastokeskus [viitattu: 17.2.2022]. Saantitapa: <http://www.stat.fi/til/aly/meta.html>

¹⁰ <https://visitparainen.fi/fi/tiedote/>

¹¹ Ohtonen, P. & T. Moilanen 2021. Veneilyn taloudelliset vaikutukset 2021. Haaga-Helia julkaisut 8/2021.

finns också många producenter som har deltagit i Finlands mästerskap i hantverksmat. I sydvästra Finland odlas främst tidiga grönsaker och trädgårdsgrönsaker samt frukt och bär. I KulTa-projektet (Kuluttajat ruokatalouden keskiössä, Aitoja makuja yritystilastot¹²) konstaterades att 94 % (52) av livsmedelsföretagen i Pargas och Kimitoön sysselsätter färre än fem personer år 2020, och att den största branschen är bageri (36 %), följt av bearbetning av grönsaker, bär och frukt (25 %), fiskbearbetning (21 %) och drycker (8 %). I Nystadsregionen (där Gustavs ingår) fanns det 41 företag, varav 70 % hade färre än 5 anställda. I denna region stod bageri och fiske vardera för 32 % av antalet företag, medan bearbetning av grönsaker, bär och frukt kom på tredje plats (12 %) och bearbetning av andra livsmedelsprodukter på fjärde plats (10 %).

År 2021 fanns det 17 registrerade yrkesfiskare i Gustavs, 33 i Pargas och 23 på Kimitoön (statistik från NTM-centralen). Alla kommuner har också ett betydande antal fiskodlingar. Skärgården är också ett aktivt jaktområde. I Gustavs finns 6 jaktklubbar, i Pargas 18 och på Kimitoön 9.

3.5 Byar och föreningar

De nuvarande kommunerna Pargas och Kimitoön har bildats genom kommunsammanslagningar. Till Pargas stad hör förutom Pargas även de tidigare självständiga kommunerna Iniö, Houtskär, Korpo och Nagu (2009 bildades Väståbolands kommun, vars namn ändrades 2012). Kimitoön omfattar de tidigare självständiga kommunerna Dragsfjärd och Västanfjärd (2009). Gustavs är den minsta kommunen i området och motsvarar till sin storlek de tidigare små kommunerna som slagits ihop med Parainen och Kemiönsaari. På grund av denna historia finns det många aktiva byar och föreningar i området, och många föreningar finns fortfarande kvar i de gamla kommunerna. Till exempel finns det 9 Martta-föreningar på Kimitoön, en i Gustavs och 8 i Pargas.

Enligt föreningsregistret fanns det i mars 2022 47 föreningar i Gustavs, 239 på Kimitoön och 410 i Pargas. I alla kommuner har antalet föreningar ökat med några få jämfört med föregående år. I samband med kommunsammanslagningen bildades också nya föreningar i Pargas för att främja de gamla kommunernas angelägenheter (de s.k. Pro-föreningarna). De nationella byaföreningarna fungerar som en paraplyorganisation för byaföreningarna i regionen. På Leader I samma båt - Samassa veneessä rf ry:s område verkar Egentliga Finlands byar rf som har cirka 60 medlemmar i vårt område. Vi har kartlagt föreningarna i området i ett eget projekt. På Kimitoön finns 15 byalag, i Gustavs ett och i Pargas 25. I området finns också flera invånar- och deltidsboendeföreningar. Det finns Pro-föreningar åtminstone i Iniö, Houtskär, Korpo och Nagu. Det finns också många idrotts-, båt-, kultur- och ungdomsföreningar i området. Vår undersökning visade att mer än hälften av de föreningar som svarade ansåg att det var svårt eller mycket svårt att involvera nya aktiva medlemmar i styrelse- och föreningsarbete.

3.6 Miljö och kultur

Hela verksamhetsområdet är kustnära och skärgårdsnära, vilket i hög grad påverkar områdets natur- och kulturmiljö. I området finns två nationalparker, Bottenhavets- och Skärgårdshavets nationalparker. Skärgårdshavet är också hemvist för ett av Finlands två UNESCO-biosfärområde, Skärgårdshavets biosfärområde. Två universitet i Åbo bedriver forskningsverksamhet inom området. Åbo universitets Skärgårdshavets forskningsstation ligger på Sjalö norr om Nagu och Åbo Akademis fältstation ligger i Korpoström skärgårdscentrum på huvudön Korpo i Pargas. Kulturaktiviteterna är varierande på alla områden. Det finns flera kulturföreningar i området, liksom kulturella och historiska platser som gamla fyröar, kvarnar, militära platser och naturliga kulturplatser som jungfrudanser och djävulsåkrar.

¹² Aitojamakuja.fi

3.7 Infrastruktur

Området är beroende av goda väg-, färje- och telekommunikationsförbindelser. Fler bredbandsnät byggs och väginfrastrukturen har förbättrats på flera sträckor under de senaste åren. Dricksvattensituationen är utmanande i vissa områden, och det används t.ex. osmosvatten som framställs av havsvatten. Vägarnas skick och underhåll är en fråga som ständigt debatteras och många vägförbindelser är i dåligt skick, särskilt utanför kommunala centrum. De lätta trafiklederna är otillräckliga i hela regionen, särskilt för cyklister. Det finns också många bystränder och kajer i området. På lokal nivå gör en offentlig brygga det möjligt för besökare att besöka byn till sjöss och ses som en viktig del av byns livskraft.

4. Analys av områdets utvecklingsbehov och -potential

I strategiarbetets första fas har en SWOT-analys genomförts för att identifiera områdets styrkor, svagheter, möjligheter och hot. Analysen har främst fokuserat på de frågor som kan påverkas av Leaderarbetet. Utvecklingsbehoven har grupperats i fyra prioriteringar, vars mål och åtgärder anges i kapitel 5. De viktiga delarna av de olika tyngdpunktsområdena i SWOT-analysen har markerats med olika färger.

	+ Hjälper att nå målsättningarna	- Försvårar att nå målsättningarna
<p>Inre faktorer</p> <p>Painopiste 1. Livskraftiga och smarta byar</p> <p>Painopiste 2. Turismens mångsidiga och hållbara lösningar</p> <p>Painopiste 3. Uppskattad och hållbart producerad närmat</p> <p>Painopiste 4. Hållbar och klimatsmart skärgård</p>	<p>Områdets inre styrkor jämfört med andra områden</p> <ul style="list-style-type: none"> • Utvecklingsområde för multilokalitet- många deltidboende • Aktiva byar, samhörighet, grannskapsstöd och aktiva föreningar • Skärgårdskultur, tvåspråkighet • Småskalig landsbygdsturism och naturturism • Båtliv • I allmänhet är turismkunskaperna starka • Kunskap om premium mathantverk, uppskattning och tillgång till lokala livsmedel och lokal fisk • Möjligheter till självförsörjning, jordbruk och fiske • Säkerhet, hälsosamt liv för barn, livskvalitet • Lugn, rent, tystnad, årstider • Naturvärden, unik skärgård globalt sett, mångsidiga rekreativmöjligheter i naturen, attraktivitet 	<p>Områdets inre svagheter jämfört med andra områden</p> <ul style="list-style-type: none"> • Befolkningstrender, minskning av den fast bosatta befolkningen och klyftan mellan den fast bosatta och deltidbefolkningen • Bostadsbeståndet är gammalt, litet eller oanvänt • Servicen minskar • Det är osäkert om de aktiva föreningarna kan fortsätta på vissa ställen • Brist på eller ensidigt kulturellt utbud • Lokalt dåliga transport- och telekommunikationsförbindelser, särskilt i skärgården • Föråldrade inkvarteringar • Företagssamarbete och kompetens kan förbättras, särskilt när det gäller hållbar turism • Företagssamarbete och kompetens kan förbättras, särskilt när det gäller hållbar lokal livsmedelsproduktion • Långa transportavstånd (hobbyer, företagareprodukter, människor) • Begränsat lokalt transportnät • Få eller inga lätttrafikleder

Yttre faktorer	Områdets yttre möjligheter som vi kan utnyttja i utvecklingen	Områdets yttre hot som vi försöker påverka
Painopiste 1. Livskraftiga och smarta byar	<ul style="list-style-type: none"> • En stor ökning av möjligheterna till distansarbete 	<ul style="list-style-type: none"> • En åldrande befolkning och en motsvarande minskning av livskraftiga bysamhällen
Painopiste 2. Turismens mångsidiga och hållbara lösningar	<ul style="list-style-type: none"> • Inflyttning och boende, utveckling av olika typer av bostäder, nya människor - nya idéer, naturboom 	<ul style="list-style-type: none"> • Minskat intresse för föreningsarbete, särskilt bland unga människor
Painopiste 3. Uppskattad och hållbart producerad närmat	<ul style="list-style-type: none"> • Digitalisering • Nordiskt samarbete 	<ul style="list-style-type: none"> • Massturismen skulle påverka en hållbar utveckling av regionen • Globala kriser som pandemier och konflikter mellan länder kan också ha stor inverkan på turismsektorn
Painopiste 4. Hållbar och klimatsmart skärgård	<ul style="list-style-type: none"> • Åbo/stadsregionen nära (turism, inflyttning) • Marknadsföring och utveckling av turism, matturism, inhemsk turism, naturturism, fisketurism, internationalisering, utveckling av leder och rutter • Premium mathantverk, lokal mat, specialodling • Unga och nya företagare, företagssamarbete, samarbete mellan olika aktörer • Cirkulär-/delningsekonomi • Produktion och användning av förnybar energi • Utveckla samarbetet med andra aktörer för att förbättra Skärgårdshavets och Östersjöns tillstånd 	<ul style="list-style-type: none"> • För få livsmedelsföretagare och inget intresse för eller lönsamhet inom livsmedelssektorn • Ineffektiv logistik inom livsmedelssektorn • Försämring av Skärgårdshavets och Östersjöns tillstånd • Försämring av den biologiska mångfalden • Klimatförändring

På basen av SWOT-analysen har vi identifierat följande utvecklingsbehov:

- Utveckling av byar med hjälp av digitalisering och nya idéer för att hålla regionen levande. Detta gäller även utvecklingen av telekommunikation, även om den inte kommer direkt från Leader-finansieringen. Särskilt i skärgårdsområden är förbindelserna fortfarande dåliga.
- Föreningsarbetet måste stärkas och samarbetet mellan föreningar och mellan föreningar och kommuner utvecklas. Det är nödvändigt att ta hänsyn till olika gruppers möjligheter att delta i föreningsarbete, utveckling och användning av tjänster på ett jämlikt sätt.
- Det är viktigt att investera i ungdomars företagande med tanke på regionens åldrande befolkning och bristen på arbetstillfällen inom den offentliga sektorn jämfört med större stadsområden. Sysselsättningen av unga människor i området förväntas också öka antalet människor som bor i området.
- Området har länge varit ett turistmål, men många företagare inom turistsektorn är nu äldre. Dessutom har en del av besöksmålen och attraktionerna varit i drift/ använt under lång tid. Det finns ett behov av att utveckla infrastrukturen. Det finns en stor potential för att utveckla samarbetet mellan företagare och för att utveckla och marknadsföra hållbar turism.
- Lokala livsmedel finns i vårt område, men det skulle kunna finnas fler leverans- och distributionsmöjligheter. Många producenter är ensamföretagare eller familjeföretag, vilket påverkar investeringsviljan (försiktighet, arbetsbelastning).
- Områdets attraktionskraft och förmåga att hålla kvar invånare bygger till stor del på det potential som finns i naturen, så det är viktigt att ta hänsyn till havets och naturens miljö i utvecklingen.

Infrastrukturbehoven i de största kommunerna Pargas och Kimitoön har analyserats i ett projekt (Väggkarta för en framtida livskraftig åboländsk skärgård via hållbara infrastrukturlösningar, Stiftelsen för projektforskning sr). Projektet har visat på följande behov fram till 2030:

- Fysiska förbindelser: Pargasleden, dvs. vägsträckan St Karins-Pargas, omfattande utveckling av den anslutande båttrafiken, lättrafikleden Nagu centrum-Prostvik, lättrafikleden Kasnäs-Dalsbruk-Kimitoöns centrum.
- Digital uppkoppling: byggande av ett fiberoptiskt nät, nav för distansarbete, radiolänk till öar där fiber inte kan byggas.
- Bostäder: mer bostadsutveckling, guide för användning av dödsbon, möjliggöra deltidsboende och hybridboende.
- Vatten och sanitet: konkretisera vattenförvaltningsstrategin för Västra Finland, särskilt för skärgårdsområden, utveckla färdiga vattenförvaltningslösningar för speciella fastighetsgrupper, kartlägga vattenresurserna på öar och utveckla metoder för att balansera användningen, utveckla alternativ för avloppsvattenrening på öar, utveckla nya prissättningsmodeller som tar hänsyn till säsongsvariationer, digitalisering, automatisering och fjärrstyrning av system, renovering av system på grundval av data (t.ex. vattenförsörjning, avlopp, avloppsvatten (t.ex. Kärra, Dalsbruk, Pargas centrum, Korpo)
- Entreprenörskap och attraktionskraft: två hypoteser i planen som tillsammans skulle utveckla hybrida arbetsmodeller (Archipelago 3.0) och hållbar affärsverksamhet i området.

Många av de större infrastrukturprojekten är inte berättigade till Leader-finansiering, men är naturligtvis en viktig del av regionens övergripande utveckling.

5. Tyngdpunktsområden, målsättningar och åtgärder

Syftet med strategin är att utveckla levande byar där människor mår bra. Vi kommer att fortsätta att utveckla området till ett utmärkt turistmål och främja en mångsidigt lokalt utbud av livsmedel. Vi strävar också efter att främja hållbar utveckling i regionen på olika sätt. Alla dessa teman i strategin ligger i linje med visionen i EU:s landsbygdsagenda om att utveckla starkare, mer sammanhängande, motståndskraftiga och välmående landsbygdsområden (EU:s långsiktiga vision för landsbygdsområden - Starka, sammanhängande, motståndskraftiga och välmående landsbygdsområden senast 2040).¹³

Under den kommande perioden ser vi följande övergripande teman som särskilt viktiga: hållbar utveckling, välmående, jämlikhet och samarbete. Med hållbar utveckling menar vi alla aspekter av hållbar utveckling och vi kommer att beakta dem i områdets utveckling på olika sätt (i vår egen verksamhet, vid projektbedömning, projekt- och samarbetsplanering). Vi satsar på välmående med tanken att vi delar ansvaret för välmåendet med alla andra utvecklare och invånare i området. Det finns många sektorer som kan bidra till välmående, men särskilt unga människor är en viktig målgrupp på detta område, särskilt med tanke på att ensamhet och isolering som har ökat pga coronapandemin. Främjandet av välmående är i första hand en fråga om samarbete med olika aktörer, utveckling av nätverk och gemensamma projekt. Enskilda projekt är också viktiga pusselbitar, och t.ex. föreningars investeringar i allmännyttiga projekt kan betydligt öka användningen av naturen för rekreation lokalt. Jämlikhet är också viktigt. I vår region handlar det om tvåspråkighet, olika kulturer, olika grupper av invånare (fast bosatta och deltidbosatta), ett stort antal besökare, inklusive utlänningar, och naturligtvis olika villkor för välmående och tillgång till service (barn, ungdomar, pensionärer, personer med nedsatt rörlighet, arbetslösa etc.). De valda tyngdpunktsområdena är nära kopplade till strategierna för alla kommuner i regionen, där man lyfter fram frågor som turism, attraktivitet, förlängning av säsongen, företagsutveckling, hållbar utveckling, välbefinnande och samarbete (Gustavs kommunstrategi

¹³ https://ec.europa.eu/info/strategy/priorities-2019-2024/new-push-european-democracy/long-term-vision-rural-areas_fi

2016, Pargas och Kimitoöns nya strategier 2022). Vi har delat in strategins utvecklingsbehov i fyra tyngdpunktsområden. Resultatmålen per tyngdpunktsområde presenteras i form av mängden offentlig finansiering i den finansiella planen i kapitel 6, och övriga indikatorer och mål i kapitel 8.

Tyngdpunktsområden:

1. Livskraftiga och smarta byar
2. Turismens mångsidiga och hållbara lösningar
3. Uppskattad och hållbart producerad närmat
4. Hållbar och klimatsmart skärgård

Tyngdpunkt 1: Livskraftiga och smarta byar

Mål: Smarta byar som lockar till sig invånare, utnyttjar digitaliseringen, investerar i invånarnas välmående, utvecklar området på ett hållbart sätt och tar hänsyn till olika invånargrupperns behov.

Styrkor som framkom i SWOT-analysen och som stöder målet: natur, rent, säkerhet, grannhjälp, gemenskap, självförsörjning, många deltidsboende, många oanvända tomma fastigheter, småföretagarkultur, skärgårdskultur.

Förändrade omständigheter, t.ex. epidemier och säkerhetsläget, ökar ytterligare behovet av att fokusera på välbefinnande för alla åldersgrupper. Bostäder på landsbygden anses ha potential, men i samarbetsdiskussionerna har förts fram att skärgården och bostäderna bör marknadsföras mer som en helhet. Olika säsonger bör marknadsföras bättre, det finns potential för både permanent och deltidsboende och turism.

Ungdomars möjligheter måste stödjas i stor utsträckning, och under den kommande perioden är avsikten att fortsätta att stödja både utvecklingsprojekt, ungdomars egna ungdomsleaderprojekt och projekt för entreprenörskap för ungdomar för att stödja ungdomars företagande. Genom Ung Företagare-projekten kommer vi att stödja unga människor att prova på entreprenörskap. Ung företagande-verksamheten har startat våren 2022.

Hur man uppnår målet: Utveckling av rekreationsmöjligheter, bevarande av naturvärden, förbättring av samarbetet mellan fastboende och deltidsboende, ökat engagemang bland invånarna, utveckling av nya boendeformer, förbättring av möjligheterna till distansarbete, t.ex. distansarbetsmöjligheter, marknadsföring av byar, förbättring av telekommunikationer, utveckling av företagsmöjligheter och samarbete, stöd till unga företagare, utveckling av kulturutbudet, digitalisering och smarta byar, utveckling av ungdomsverksamheten.

Kopplingar till andra program (det finns många kopplingar, så här ges bara några exempel):

- *Landskapsprogram 2022-2025* (Åtgärd 10: Gör Fastlandsfinland till en föregångare i fråga om multilokalitet, med god tillgång till digitala förbindelser och trafikförbindelser även i skärgården och på landsbygden, och utveckla nya sätt att distansarbete, entreprenörskap och delaktighet. Åtgärd 25: Öka samarbetet mellan kommunerna för att utveckla ett heltäckande nätverk av anläggningar för friluftsliv, sport och camping och utarbeta ett landskapsprogram för att stödja denna utveckling. Åtgärd 26: Stödja kommunernas arbete för att främja välmående och hälsa så att effekterna av kultur, natur och livsmiljö samt hälsosam livsstil blir en starkare del av landskapsinvånarnas liv, Åtgärd 41: Skapa förutsättningar som främjar att aktörer lockas till regionen och kommunicera nationellt och internationellt om de goda förutsättningarna för att leva och göra affärer i Sydvästra Finland: tjänster, arbets- och forskningsmiljö, säkerhet och unik miljö.)

- Skärgårdsdelegationens Skärgårdsprogram 2020-2023 (bostäder - med särskild inriktning på barn och unga, skärgårdskultur)
- Färdplan 2030 från kommissionen för hållbar utveckling (Utbildning, färdigheter och hållbara livsstilar; Välbefinnande, hälsa och social integration).
- FN:s mål för hållbar utveckling: nr 3: Hälsa och välbefinnande, nr 17: Samarbete och partnerskap.

Utvecklingsbehov	Utveckling av smarta byar
Sökande	Byföreningar i samarbete med kommuner eller utvecklingsorganisationer, andra föreningar, företag.
Åtgärder	Utvecklingsprojekt - en sökande Utvecklingsprojekt med minst två aktörer (samarbetsprojekt, Smart Village-projekt). Små projekt Utbildningsprojekt Kommunikationsprojekt Investeringsprojekt
Exempelprojekt	Projekt för smarta byar; Ekonomi - teman som affärsutveckling, smarta transporter och logistik, smarta lokala tjänster och tjänstekedjor och smarta livsmedelskedjor, digitalisering och affärssamarbete, flerlokalisering. Socialt - t.ex. att säkerställa sociala och kulturella tjänster, förbindelser mellan stad och landsbygd, hållbart välbefinnande, centrum för flera tjänster, centrum för distansutbildning. Miljö - nya innovativa lösningar för resurseffektivitet, utsläppsminskning, låga koldioxidutsläpp, cirkulär ekonomi, lokala livsmedel. Habitability - bobarhetsanalyser Byplaner Investeringar relaterade till Smarta byar-projekt Projekt för varumärkesbyggande i området, t.ex. ett bredare projekt för att gemensamt marknadsföra hela området i syfte att öka inflyttningen. Interregionala projekt

Utvecklingsbehov	Främja välbefinnande och gemenskap
Sökande	Föreningar, kommuner, utvecklarorganisationer
Åtgärder	Utvecklingsprojekt - en sökande Utvecklingsprojekt med minst två aktörer (samarbetsprojekt). Små projekt Utbildningsprojekt Kommunikationsprojekt Investeringsprojekt
Exempelprojekt	Kulturell verksamhet, Utveckling av föreningar, Utveckling av samarbete mellan föreningar, Utveckling av fritidsverksamhet Utveckling av rekreation i naturen, ungdomsprojekt

Utvecklingsbehov	Främjande av entreprenörskap bland ungdomar
Sökande	Företag, Kommuner, Utvecklarorganisationer, Ungdomar
Åtgärder	Starta ett företag (försöksverksamhet, deltidsföretagande, heltidsföretagande, ägarbyte, stöd till jordbruksförsök). Investeringar i företaget Företagsutveckling (planeringspaket, förberedelsepaket, utvecklingspaket) Utvecklingsprojekt - en sökande

	Utvecklingsprojekt - minst två aktörer (samarbetsprojekt).
Exempelprojekt	Stöd till entreprenörskap bland unga nyföretagare, projekt för entreprenörskap för ungdomar.

Tyngdpunkt 2: Turismens mångsidiga och hållbara lösningar

Mål: Att utveckla området till ett mångsidigt turistmål som är öppet året runt.

Styrkor som framkom i SWOT-analysen och som stöder målet: unikt område, natur, tystnad, kulturhistoria, lokal mat, olika årstider, kort avstånd till Åbo/huvudstadsregionen, nationalparker, UNESCO:s biosfärområde, lång erfarenhet av turismverksamhet, båtbranschen.

Hållbarhet återspeglas för närvarande i många turismprojekt. I diskussionerna med kommunerna togs särskilt behovet av att ta hänsyn till behovet av att förlänga säsongen under den kommande säsongen upp. Skärgårdens ringväg är till exempel så fullbokad under högsäsongen att det inte finns något behov av att utveckla högsäsongen ytterligare, men det är förlängningen av turismsäsongen som ger hållbarhet och livskraft.

Hur målet ska uppnås: ökat företagssamarbete, paketering, produktutveckling av naturturism, branding, utveckling av turistinformation, förlängning av turistsäsongen med nya produkter, utnyttjande av den inhemska turismboomen, unga och nya företagare, digitalisering och utveckling av telekommunikationsförbindelser.

Kopplingar till andra program (det finns många kopplingar, så här ges bara några exempel):

- *Plan för utveckling av landsbygden i sydvästra Finland 2023-2027* (landsbygds- och skärgårdsturism, mångsidigare företagande på landsbygden).
- *Landskapsprogram 2022-2025* (åtgärd 36: Gör Egentliga Finland till landets mest företagarevänliga region; involvera företagen i utvecklingsåtgärder och stödja samarbetet mellan företag, kommuner och utvecklingsbolag, åtgärd 43: Gör Egentliga Finland till en föregångare inom hållbar turism).
- *Skärgårdsdelegationens Skärgårdsprogram 2020-2023* (Näringsliv och service)
- *Färdplan 2030 från kommissionen för hållbar utveckling* (välmående ekonomi och arbete samt hållbar konsumtion).
- *Finlands turismstrategi 2019-2028* (Prioriteter: Stödja hållbar utveckling, svara på den digitala omställningen, utveckla tillgängligheten för turistsektorn)
- *Finlands strategi för matturism 2020-2028* (mål bl.a.: uppmuntra skapandet av kombinerade produkter och matrutter, främja samarbete mellan aktörer inom matturism, samarbete året runt).

Utvecklingsbehov	Utveckling av infrastruktur och service inom turismen
Sökande	Företag, föreningar, kommuner
Åtgärder	Starta ett företag (försöksverksamhet, deltidsföretagande, heltidsföretagande, ägarbyte, stöd till jordbruksförsök). Företagets investeringar Företagsutveckling (planeringspaket, förberedelsepaket, utvecklingspaket) Utvecklingsprojekt som omfattar minst två aktörer (företagsgruppprojekt, samarbetsprojekt).

	Interregionala utvecklingsprojekt
Exempelprojekt	Byggande av turismrelaterad infrastruktur, t.ex. logi och vandringsleder. Utveckling av tillgängligheten på turistdestinationer.

Utvecklingsbehov	Utveckling av hållbar turism i området
Hakijat	Företag, kommuner, utvecklingsorganisationer
Åtgärder	Starta ett företag (försöksverksamhet, deltidsföretagande, heltidsföretagande, ägarbyte, stöd till jordbruksförsök). Företagets investeringar Företagsutveckling (planeringspaket, förberedelsepaket, utvecklingspaket) Utvecklingsprojekt - en sökande Utvecklingsprojekt - minst två aktörer (företagsgruppprojekt, samarbetsprojekt). Interregionala utvecklingsprojekt Internationella projekt, särskilt nordiskt samarbete
Exempelprojekt	Utveckling av företagarnas kompetens och samarbete Utvecklingsprojekt med inriktning på turism, särskilt sådana som syftar till att förlänga säsongen, men också på områden som turism och mat, tillgänglighet, Green Care och Blue Care, naturturism, integrering av kulturhistoria i turismen och utveckling av hållbar turism i allmänhet.

Tyngdpunkt 3: Uppskattad och hållbart producerad närmät

Mål: På området produceras och säljs mångsidiga när- och artesanmatprodukter

De styrkor som framkom i SWOT-analysen och som stöder målet: renhet, klimat och jordmån, attraktivitet, lokal fisk, kort avstånd till Åbo och huvudstadsregionen, expertis och projekt för hantverksmässig mat, specialiserad odling, lokala matens attraktionskraft.

I projektet TuKeVa (framtida utvecklingsbehov i livsmedelskedjan i sydvästra Finland) vid Brahea-centret vid Åbo universitet har man undersökt producenternas investeringsbehov och investeringsvilja. De behov som framkommit inom vårt verksamhetsområde är bland annat nya logistiklösningar, investeringar i entreprenörers hållbarhet och ökad kompetens inom försäljning och marknadsföring. Investeringsbehovet omfattade kontors- och produktionslokaler, buteljeringmaskiner, kylanläggningar, bearbetningsmaskiner, butikslokaler osv. Man önskade också stöd till transport och företagsutveckling begärdes också.

Hur målet ska uppnås: ökat företagsarbete, utbildning, utveckling av gemensam marknadsföring, utveckling av produktionsanläggningar och logistik, ökad attraktionskraft för livsmedelssektorn, unga och nya företagare, digitalisering, ökad profilering av livsmedelssektorn, hållbar livsmedelsproduktion, bearbetning och logistikkedja.

Kopplingar till andra program (det finns många kopplingar, så här ges bara några exempel):

- *Plan för utveckling av landsbygden i sydvästra Finland 2023-2027* (livsmedelskedja och livsmedelsförädling).
- *Landskapsprogram 2022-2025* (Åtgärd 8: Göra Egentliga Finlands miljövänligt producerade livsmedel till ett starkt varumärke, Åtgärd 34: Bygga experimentella plattformar för lovande nya idéer och innovationer, särskilt inom läkemedels- och hälsoteknik, blå ekonomi och livsmedelskedjor, Åtgärd 36: Göra Egentliga

Finland till den mest företagervänliga regionen; involvera företag i utvecklingsåtgärder och stödja samarbete mellan företag, kommuner och utvecklingsföretag).

- Skärgårdsdelegationens skärgårdsprogram 2020-2023 (Näringsliv och service)

- Färdplan 2030 från kommissionen för hållbar utveckling (Hållbart livsmedelssystem, välmående ekonomi och arbete samt hållbar konsumtion).

Utvecklingsbehov	Främja förädling och distribution av näringsprodukter
Sökande	Företag, kommuner, utvecklarorganisationer
Åtgärder	Starta ett företag (försöksverksamhet, deltidsföretagande, heltidsföretagande, ägarbyte, stöd till jordbruksförsök). Investeringar i företaget Företagsutveckling (planeringspaket, förberedelsepaket, utvecklingspaket) Utvecklingsprojekt - en sökande Utvecklingsprojekt - minst två aktörer (företagsgrupprojeckt, samarbetsprojekt) Interregionala utvecklingsprojekt
Exempelprojekt	Företagens egna investeringar, projekt för entreprenörers kompetens. Samarbetsprojekt, där utvecklingsorganisationen utvecklar tillsammans med föreningar och företag

Utvecklingsbehov	Främja uppskattningen av närmat
Sökande	Företag, kommuner, utvecklarorganisationer, föreningar
Åtgärder	Utvecklingsprojekt - en sökande Utvecklingsprojekt med minst två aktörer (grupprojeckt, samarbetsprojekt). Interregionala utvecklingsprojekt
Exempelprojekt	Samarbetsprojekt, där den utvecklande organisationen utvecklar tillsammans med föreningar och företag.

Tyngdpunkt 4: Hållbar och klimatsmart skärgård

Mål: Öka kännedomen om kustens och havsområdenas miljöfrågor, och öka olika aktörers klimat- och miljöåtgärder

Styrkor som framkom i SWOT-analysen och som stöder målet: unik skärgårdsnatur, aktiva byar, närhet till naturen, naturvärden, starka miljöaktörer i området.

Denna inriktning kräver aktivt samarbete och nätverksbyggande för att stärka Leader-verksamhetens roll i miljöarbetet. Leader-grupperna i Egentliga Finland har kommit överens om gemensamma diskussioner med utvecklingsenheten Valonia och NTM-centralen, så att vi tillsammans kan utveckla en fungerande helhet.

Hur målet ska uppnås: hållbar utveckling i centrum, cirkulär ekonomi i praktiken, miljö- och klimatinformation, utveckling av energieffektiva lösningar, främjande av förnybara energikällor, främjande av vattenskydd, främjande av biologisk mångfald, ökat samarbete mellan fast bosatta och deltidsboende.

Kopplingar till andra program (det finns många kopplingar, så här ges bara några exempel):

- *Plan för landsbygdsutveckling i sydvästra Finland 2023-2027* (övergripande teman: miljö- och klimatåtgärder, anpassning till klimatförändringen och återvinning av näringsämnen, biologisk mångfald).
- *Landskapsplan 2022-2025* (Åtgärd 42: Inför och sök efter sätt att förbättra den biologiska mångfalden genom företagets och kommunernas ansvar och hållbarhetsmål. Åtgärd 44: Kommunerna, staten och markägarna genomför tillsammans åtgärder för att öka den biologiska mångfalden och upprättar ett tillräckligt omfattande nätverk för skydds- och grönområden)
- *Skärgårdsdelegationens skärgårdsprogram 2020-2023* (Natur och miljö)
- *Färdplan 2030 från kommissionen för hållbar utveckling* (Hållbart energisystem, skogs-, vatten- och markanvändning som stärker mångfalden och koldioxidneutralitet).
- *FN:s mål för hållbar utveckling*: nr 6: Rent vatten och sanitet, nr 11: Hållbara städer och samhällen, nr 12: Hållbar konsumtion och produktion, nr 13: Klimatåtgärder, nr 14: Hav och marina resurser, nr 15: Ekosystem och biologisk mångfald

Utvecklingsbehov	Främja en förbättring av Skärgårdshavets och Bottenhavets tillstånd
Sökande	Föreningar, kommuner, utvecklarorganisationer, företag
Åtgärder	Utvecklingsprojekt - en sökande Utvecklingsprojekt med minst två aktörer (samarbetsprojekt). Små projekt Utbildningsprojekt Kommunikationsprojekt Allmännyttiga investeringsprojekt Företagets investeringar Interregionala utvecklingsprojekt Internationella projekt, särskilt nordiskt samarbete
Exempelprojekt	Projekt som rör skydd eller restaurering av vatten, projekt för att förbättra Östersjöns status, särskilt Skärgårdshavet och Bottenhavet, informationsprojekt som rör Skärgårdshavet och Bottenhavet.

Utvecklingsprojekt	Främja klimatåtgärder
Sökande	Föreningar, kommuner, utvecklarorganisationer, företag
Åtgärder	Utvecklingsprojekt - en sökande Utvecklingsprojekt med minst två aktörer (samarbetsprojekt). Små projekt Utbildningsprojekt Kommunikationsprojekt Allmännyttiga investeringsprojekt Företagets investeringar Interregionala utvecklingsprojekt Internationella projekt, särskilt nordiskt samarbete
Exempelprojekt	Projekt med anknytning till hållbar energiproduktion, informations- och utbildningsprojekt.

Utvecklingsprojekt	Främja miljöåtgärder
Sökande	Föreningar, kommuner, utvecklarorganisationer, företag
Åtgärder	Utvecklingsprojekt - en sökande Utvecklingsprojekt med minst två aktörer (samarbetsprojekt). Små projekt Utbildningsprojekt

	Kommunikationsprojekt Allmännyttiga investeringsprojekt Företagets investeringar Interregionala utvecklingsprojekt Internationella projekt, särskilt nordiskt samarbete
Exempelprojekt	Informations- och utbildningsprojekt, projekt för hållbar utveckling, projekt för cirkulär ekonomi och delningsekonomi, projekt för biologisk mångfald

6. Finansieringsplan

Den 31.12.2021 hade vår region totalt 22 671 invånare. Den ekonomiska ramen för denna strategi har beräknats på basen av 22 500 invånare, vilket skulle innebära ett årligt kommunalt bidrag på 112 500 euro. Detta skulle ge en maximal budget på 2 812 500 euro för hela programperioden. Den projektfinsiering som ansöks för genomförandet av strategin är 2 100 000 euro, vilket enligt ministeriets nya formel för beräkning av verksamhetspeng motsvarar en verksamhetsram på 700 000 euro. Den totala ansökta budgeten skulle därför vara 2 800 000 euro för perioden 2023-2027.

Verksamhetspengen kommer att möjliggöra en arbetsstatsning på 1,6 personarbetsår, vilket motsvarar den tidigare perioden. Detta antal årsarbetskrafter är det absoluta minimum som aktionsgruppen kan arbeta med. Föreningen har tre fast anställda på heltid, varav två är anställda av Landsbygdsfonden (verksamhetsledare och projektrådgivare). Utöver verksamhetspengen finansieras verksamhetsledaren och projektrådgivaren av fiskeleader verksamheten (föreningen administrerar Skärgårdshavets fiskeleader), ungdomsarbete (gamla kommunala medel) och egna projekt.

Övergångsperiodens verksamhetspeng täcker en del av finansieringsbehovet för 2023-2025.

Verksamhetspengen för den nya perioden måste dock även budgeteras för 2028 och 2029 för att täcka verksamhet efter periodens slut, t.ex. för vägledning av pågående projekt.

Årlig finansieringsram:

	Tillsammans	2023	2024	2025	2026	2027	2028	2029
Helhetsbudget	2 800 000							
Verksamhetspeng 25% ny period (behov ca. 125 000/år, motsvarar 1,6 påå)	700 000	80 000	90 000	108 139	125 000	125 000	125 000	46 861
Verksamhetspeng övergångsperioden 2021-2022	96 861	45 000	35 000	16 861				
Projektfinsiering 75%	2 100 000	420 000	420 000	420 000	420 000	420 000		
Tillsammans	2 896 861	545 000	545 000	545 000	545 000	545 000	125 000	46 861
Tillsammans från nya programperiodens finansiering:	2 800 000	500 000	510 000	528 139	545 000	545 000	125 000	46 861

Projektfinsieringens fördelning per tyngdpunktsområde:

Tyngdpunkter	EU 43%	Stat 37%	Kommun 20%	Offentlig finansiering totalt (€)	Fördelning (%)	Privat finansiering	Helhetsfinansiering
<i>Livskraftiga och smarta byar</i>	270900	233100	126000	630 000	30	282750	912750
<i>Turismens mångsidiga och hållbara lösningar</i>	180600	155400	84000	420 000	20	282750	702750
<i>Uppskattad och hållbart producerad närmat</i>	180600	155400	84000	420 000	20	282750	702750
<i>Hållbar och klimatsmart skärgård</i>	270900	233100	126000	630 000	30	282750	912750
Åtgärderna som förverkligar strategin totalt	903000	777000	420000	2100000	100	1131000	3231000
Verksamhetspeng (25% av offentlig finansiering)	301000	259000	140000	700000	0	0	700000
Projektfinansiering + verksamhetspeng	1204000	1036000	560000	2800000			3931000

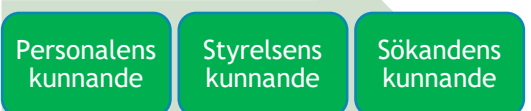
Denna verksamhet kan också finansieras med andra medel. Man planerar att fortsätta att finansiera ungdomsverksamheten med kommunala medel som sparats från tidigare perioder. Skärgårdsnätverket (Habitability – för livskraftiga och bobara skärgårds- och vattenområden) finansieras av Arbets- och näringslivsministeriet genom finansiering från det tematiska nätverket för regional utveckling (2022-2023). Bidrag till egna projekt kan finansieras genom stiftelsefinansiering (t.ex. Svenska kulturfonden), och internationella projekt även genom finansiering från t.ex. Interreg Central Baltic Programme. Vi kommer att försöka överväga och använda andra finansieringsmöjligheter på ett flexibelt sätt när det är lämpligt.

7. Beskrivning av verkställandet

Vid genomförandet av strategin kommer vi att fokusera på fem viktiga utvecklingsvägar under den kommande perioden: kompetens, aktivering, nätverk, kommunikation och administration. Alla dessa utvecklingsvägar kommer att stödjas av samarbetet mellan Leader-grupperna, som kommer att fortsätta i stor skala. Åtminstone samarbetsgruppen för Leader-föreningar i sydvästra Finland, vårt samarbete med Leader Pyhäjärvisseutu och Liiveri samt vårt samarbete med Pomoväst och Lokalkraft Åland pågår. Tvåspråkiga grupper samarbetar också. I dessa grupper träffas vi med några veckors mellanrum och utvecklar aktuella frågor tillsammans. I framtiden planerar vi också att involvera styrelserna mer i samarbetet.

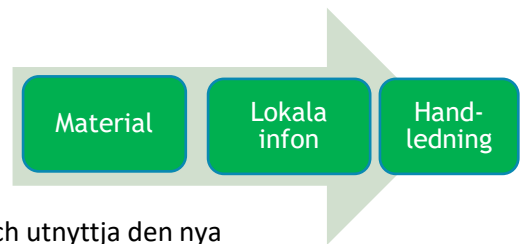
Tillsammans med Leader Pyhäjärvisseutu och Liiveri ry kommer vi att utveckla kvalitetsarbetet samt uppföljningen och utvärderingen av resultaten under den kommande perioden. Med de tvåspråkiga grupperna har vi kommit överens om följande teman: finlandssvensk kultur, småbåtshamnar och båtliv, nordiskt samarbete, skärgårdens naturresurser och seniorer som en resurs. Vi satsar också på ett närmare samarbete med NTM-centralen och Leader-grupperna i Egentliga Finland, och vi har redan kommit överens om regelbundna möten och gemensamma evenemang i området. Tillsammans med Leader-grupperna i Egentliga Finland ordnar vi regelbundna möten (verksamhetsledare, projektrådgivare, styrelser), gemensam kommunikation och information, material och utbildning samt gemensamma finansieringsansökningar. Teman för samarbetet under den nya perioden är åtminstone följande: Leader-gruppernas roll i miljö- och klimatåtgärder, utveckling av föreningsverksamheten, investeringar i välbefinnande, dvs. människors och samhällets välbefinnande, samt utveckling av kvalitetsarbete.

Kompetensstigen: Vi utvecklar personalens egen kompetens genom fortbildning. Vi följer aktivt projekt- och företagsstödsutbildningar som organiseras av ministeriet och livsmedelverket och deltar i seminarier och utbildningar som är relevanta för regional utveckling. Vi erbjuder regelbunden utbildning för styrelsen och utvecklar även färdigheter i projektledning. Vi tar fram bra bakgrundsmaterial för sökande, både skriftligt och på video, och erbjuder utbildning om

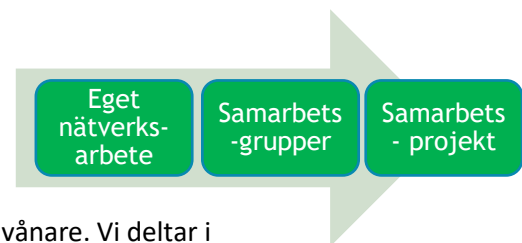


projektförberedelser och genomförande. Vi har tagit fram vägledningsvideor för styrelseledamöter som vi också har distribuerat till andra Leader-grupper. Vi rekommenderar alla sökande att ansöka online, eftersom det sparar tid och arbete vid den fortsatta behandlingen och betalningen av ansökan. Vi använder inte intranätet eller skickar projektdokument till styrelsemedlemmarna via e-post, utan alla använder Hyrrä systemet. Detta är också bra av säkerhetsskäl.

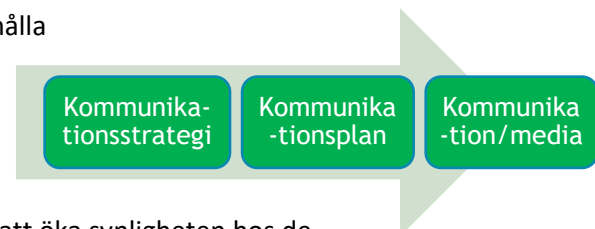
Aktiveringsstigen: Vi är dynamiska och flexibla, och vi identifierar och förbättrar omedelbart saker som fungerar dåligt eller ineffektivt. Detta gör det möjligt för oss att förbättra kvaliteten och kundservicen och sparar dessutom arbetstid. Vi kommer att fortsätta att ta fram bättre material om finansieringsmöjligheter och utnyttja den nya webbplatsens potential för bättre kommunikation. Vi kommer att organisera lokala aktiveringsevenemang både i regionen och på nätet. Personlig rådgivning kommer att förbli en central del av aktiveringen. Även mycket små föreningar har varit våra sökanden och genomfört bra projekt. Aktiveringen sker också fortlöpande genom samarbeten, dvs. genom nätverk. I små kommuner är det viktigt att samarbeta med olika aktörer, och vi planerar också tillsammans för framtiden, till exempel hur vi tillsammans kan utveckla ungdomsverksamheten.



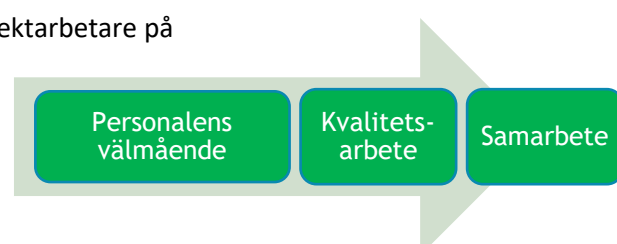
Samarbetsstigen: Fortsätta att utveckla sitt eget nätverk och vår egen nätverksanalys. Vi kommer alltid att integrera nätverksmålen i den årliga verksamhetsplanen. Vi kommer att utveckla ett nätverk för att stödja varje tyngdpunktsområde och delta i samarbetsgrupper som påverkar vår verksamhet. Vi skapar viktiga kontakter i området, där vi kan utveckla området tillsammans med kommuner, föreningar, företag och invånare. Vi deltar i interregionala och internationella projekt som också bidrar till att bygga upp och utveckla samarbetet.



Kommunikationsstigen: Utveckla vår egen kommunikation för att hålla aktiveringen uppdaterad och nå nya målgrupper. Under 2022 kommer vi att modernisera vår webbplats för att göra den mer tillgänglig och tydligare för användarna. Vi kommer att utveckla både den interna och externa kommunikationen och delta aktivt i den regionala kommunikationen. Vi kommer särskilt att investera i att öka synligheten hos de finansierade projekten. Vi kommer att kommunicera mer aktivt om Leader-gruppernas projekt och evenemang i närområdet, så att hela Leader-verksamheten blir mer känd. Regional kommunikation kommer också att ske tillsammans med NTM-centralen. En kommunikationsstrategi och en årlig kommunikationsplan kommer att utarbetas för programperioden.



Administrationsstigen: Föreningen har tre fast anställda och projektarbetare på deltid. På landsbygdsutvecklingsfondens sida finns det en verksamhetsledare och en projektrådgivare, och på fiskerisidan en fiskeriaktivator. Verksamhetsledaren deltar också i interregionala, internationella och interna projekt och utför fiskerisidans administrativa uppgifter. Projektrådgivaren tar också hand om fiskerisidans ekonomiska uppgifter och föreningens ungdomsverksamhet. Detta ger finansiering för tre heltidsanställda och genom projekt även för deltidsanställda projektarbetare. I ungdomsarbetet har vi samarbetat med Åbolands Ungdomsförbund, som vi har en gemensam avlönad medarbetare med. Medarbetarnas välbefinnande är särskilt viktigt i en liten arbetsgemenskap. Vi håller regelbundna kontorsmöten, tyky-dagar och organiserar utvecklingssamtal varje år. Välmående är en viktig del



av den dagliga verksamheten. Vi utför kvalitetsarbete med vår auditeringspartner Leader Pyhäjärvi, och Leader Liiveri har också anslutit sig till gruppen våren 2022. Avsikten är att fortsätta med kvalitetsarbete inom denna gruppering under hela perioden. Vi har också ett nära samarbete med Pomoväst och Lokalkraft Åland, och vi har för avsikt att fortsätta detta arbete även efter att det relaterade projektet har avslutats. Vi har också för avsikt att utveckla ett beredskapssystem så att vi kan hjälpa varandra i en krissituation, åtminstone i dessa grupper.

8. Strategiska resultatmål, uppföljning och utvärdering

För att följa upp genomförandet av strategin utvärderar vi årligen våra fem utvecklingsteman: kunskap, aktivering, samarbete, kommunikation och styrning. Framstegen med dessa rapporteras i den årliga verksamhetsrapporten. Det är viktigt att utvärdera och vid behov anpassa verksamheten på ett flexibelt sätt för att tillgodose utvecklingens, områdets och den rådande situationens behov. Uppföljning och utvärdering utvecklas för närvarande i samarbete med Leadergrupperna Pomoväst och Lokalkraft Åland i det gemensamma projektet Smartare tillsammans, samt med Leader Pyhäjärvi och Liiveri ry.

Strategins resultatmål kommer att utvärderas årligen med hjälp av projektindikatorer. Indikatorerna omfattar indikatorer som är gemensamma för alla Leadergrupper (1-3) samt Leadergruppens egna kvantitativa (4-9) och kvalitativa indikatorer (10-12). För de kvalitativa kriterierna analyserar vi projektens slutrapporter och resultat. Utvärderingen kommer att göras både av den egna verksamheten och av programperiodens projektresultat. Ett viktigt mål är att utveckla våra egna färdigheter i att utvärdera resultat och utveckla utvärderingar.

Resultaten av de finansierade projekten kommer att följas upp med hjälp av följande indikatorer (mål inom parentes):

- 1 Antalet Smarta byar-projekt (3st)
- 2 Företagsstöd (20st) och antalet nya företag (10st)
- 3 Antalet miljö- och klimatåtgärder (20st)
- 4 Antalet talkotimmar (5000 st)
- 5 Antalet utvecklingsplaner (10 st)
- 6 Antalet projekt riktade till barn och ungdomar (5st), ungdomarnas egna projekt (40 st), Ung Företagare projekt (25 st)
- 7 Antalet allmännyttiga investeringar (15 st)
- 8 Antalet kunskapshöjande projekt (5 st)
- 9 Antalet samarbetsparter i projekten (100st)
- 10 Välmående-kvalitetskriterium
- 11 Nya öppningar och framtidsvisioner - kvalitetskriterium
- 12 Jämlikhet och samarbete - kvalitetskriterium

Pargas 2.6.2022

På styrelsens vägnar,

Minna Boström, verksamhetsledare

I samma båt – Samassa veneessä rf ry