



MYÖTÄTUULESSA

- Elinvoimaa ja elämänlaatua saaristossa



I samma båt
samassa veneessä



Euroopan maaseudun
kehittämisen maatalousrahasto:
Eurooppa investoi maaseutualueisiin

Sisällysluettelo

| | | |
|-----|---------------------------------------------------------------------------------------------------------------------------------------------------------------------------------------------|-----------|
| 1. | Johdanto, strategian visio ja missio..... | 3 |
| 2. | Strategian valmisteluprosessi..... | 5 |
| 3. | Strategian maantieteellinen kohdealue ja nykytilan analyysi..... | 5 |
| 3.1 | Väestö..... | 6 |
| 3.2 | Työllisyys ja elinkeino..... | 7 |
| 3.3 | Matkailu..... | 7 |
| 3.4 | Lähiaruoka..... | 8 |
| 3.5 | Kylät ja yhdistykset..... | 8 |
| 3.6 | Ympäristö ja kulttuuri..... | 9 |
| 3.7 | Infrastruktuuri..... | 9 |
| 4. | Analyysi alueen kehittämistarpeista ja -mahdollisuuksista..... | 9 |
| 5. | Valitut kehittämisen painopisteet, tavoitteet ja niihin liittyvät toimet..... | 11 |
| | Painopiste 1: Elinvoimaiset ja älykkäät kyläyhteisöt..... | 12 |
| | Tavoite: Asukkaita houkuttelevat älykkäät kylät hyödyntävät digitalisaatiota, panostavat asukkaiden hyvinvointiin, kehittävät aluetta kestävästi ja huomioivat eri asukasryhmien tarpeet .. | 12 |
| | Painopiste 2: Matkailun monipuoliset ja kestävät ratkaisut..... | 14 |
| | Tavoite: Alue kehitetään monipuoliseksi ja ympärivuotiseksi matkailun kärkialueeksi..... | 14 |
| | Painopiste 3: Arvostettu ja kestävästi tuotettu lähiaruoka..... | 15 |
| | Tavoite: Alueella tuotetaan ja myydään monipuolisia lähi- ja artesaaniruokatuotteita..... | 15 |
| | Painopiste 4: Kestävä ja ilmasto- ja ympäristöasioiden saaristo..... | 17 |
| | Tavoite: Lisätään tietoisuutta rannikon ja merialueiden ympäristöasioista, ja lisätään eri toimijoiden ilmasto- ja ympäristötoimia..... | 17 |
| 6. | Rahoitussuunnitelma..... | 18 |
| 7. | Toimeenpanon kuvaus..... | 19 |
| 8. | Strategian tulostavoitteet, seuranta ja arviointi..... | 21 |

1. Johdanto, strategian visio ja missio

I samma båt – Samassa veneessä rf ry on Leader-toimintaryhmä joka toimii Kustavin, Paraisten ja Kemiönsaaren kuntien alueella. Ryhmä on toiminut paikallisena kehittäjänä yli 20 vuotta, ja alueen piirteisiin ja ryhmän osaamiseen kuuluu erityisesti rannikko- ja saaristoalueen kehittäminen. Tätä strategiaa on valmisteltu vuoden 2019 puolivälistä saakka, jolloin maailman tilanne oli aivan erilainen kuin tänään. Olemme sen jälkeen saaneet kokea koronapandemian vaikutukset omaan työhömmе, yrityksiin, yhteisöihin ja koko yhteiskuntaan. Koko kehitystyö on mukautunut vallitsevaan tilanteeseen, ja osa vielä vuonna 2019 tärkeiltä tuntuneista asioista on väistynyt taka-alalle samalla kun muita asioita on nostettu esiin. Tällä hetkellä, keväällä 2022, olemme taas uudessa tilanteessa, jossa rauha Euroopassa ei olekaan enää itsestäänselvyys. Nämä asiat vaikuttavat strategiatyöhömmе ja varmaan jokaisen ihmisen ajatuksiin tulevaisuudesta. Yksi asia on kuitenkin varma. Leader-kehitystyö ja rahoitus on tärkeämpää kuin koskaan, jotta paikalliset yhteisöt ja yritykset pysyvät elinvoimaisina vallitsevasta tilanteesta huolimatta.

Pitää muistaa, että suuri osa tästä valmistelutyöstä on tehty silloin, kun emme tieneet, millaiseen tilanteeseen olisimme joutumassa. Alueelta on silti noussut esiin monta asiaa, jotka tuntuvat tärkeiltä myös tämänhetkisessä tilanteessa. Olemmekin strategiatyössä yrittäneet suunnitella kehitystyötä siten, että hyödynnämmе jo koottua tietoa, ja yritämme sopeuttaa sen vallitsevaan tilanteeseen. Kyselyissämme ja tapahtumissamme on noussut esiin alueemme ainutlaatuisuus, luonto- ja kulttuuriarvot ja myös rauhallisuus ja turvallisuus. Elinkeinoelämän on oltava elinvoimainen, ja meidän on tuettava jatkuvaa osaamisen kehittämistä sekä nuorten mahdollisuuksia. Kyläyhteisöt nähdään tärkeinä, ja keskeiseksi tavoitteeksi nousee asukkaiden hyvinvointi. Yhteisöllisyys, naapuriapu ja omavaraisuuden mahdollisuus ovat myös nousseet esiin alueemme houkuttelevina piirteinä. Keskeinen ja yhdistävä tavoite tulevalle kaudelle on kehittää alueen resilienssiä eli joustavuutta ja kykyä hyödyntää uusia ratkaisuja ja ajatusmalleja muuttuvissa olosuhteissa. Tätä voidaan kutsua myös älykkääksi sopeutumiseksi, eli huomioimme realistiset tulevaisuudennäkymät unohtamatta, että älykkääseen sopeutumiseen sisältyy keskeisenä tekijänä myös älykäs kehittäminen. Sopeutuminen ei siis tarkoita pysähtymistä tai hidastamista. Tämän perusteella olemme luoneet strategiatyölle vision ja mission.

Visio

Hyvinvoivat ihmiset osallistuvat oman arkensa ja alueensa kehittämiseen, ja ovat osa kestäväää ja kehittyväää tulevaisuutta. Tulevana viitenä vuotena panostamme erityisesti asukkaiden ja yhteisöjen hyvinvointiin, yhteistyöhön ja kestäväään kehitykseen.

Mission neljä porrasta:

1. Ympäristö ja aika; alue ja ympäristö ovat kaiken kehityksen areena ja raami, joka parhaimmillaan luo ainutlaatuisia mahdollisuuksia mutta voi myös asettaa haasteita. Kaikkeen kehittämiseen liittyy tiiviisti myös aika, siihen mihin kontekstiin kehitystyö liittyy. Tässä ja nyt voi todeta, että yksi tärkeimmistä missioista on huomioida korona-ajan tuomat haasteet mutta myös opitut uudet käytännöt.

2. Hyvinvoivat ihmiset; kaiken kehitystyön perustana ovat hyvinvoivat ihmiset. Ilman tätä perustaa ei voi odottaa kehitystä ja uudistuvaa yhteisöää. Maailmassa on viime vuosina ja ihan viime aikoinakin koettu monta sellaista asiaa, jotka ovat haastaneet ihmisten hyvinvointia, sekä yritysten ja yhdistysten toimintaedellytyksiä. Missiomme on pysyä avoimina, joustavina ja reagoivina, jotta voimme tukea tulevana vuosina syntyviä tarpeita.

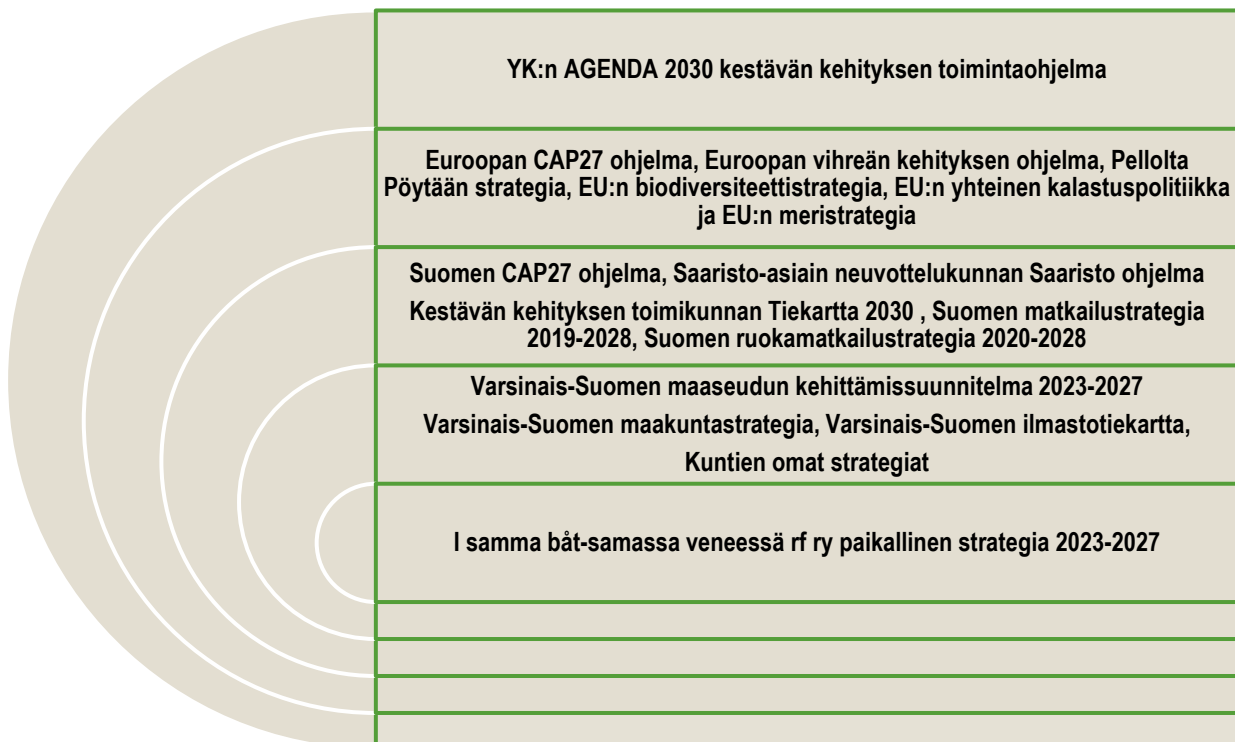
3. Resilienssi; joustavuutta ja uusia ajatusmalleja tarvitaan, jotta selviäisimme maailman haasteista. Missiomme on tukea uusia paikallisia ideoita, sekä seurata aktiivisesti kansallista ja kansainvälistä aluekehitystyötä. Sopeudumme vallitsevaan tilanteeseen älykkäästi.

4. Yhteistyö; yksin ei tehdä isoja tekoja, vaan yhdessä olemme aina enemmän. Lisäämällä verkostotyötä voimme yhdessä tukea ja kehittää aluetta, kunnat, yrittäjät, yhdistykset, asukkaat yhdessä. Leader-ryhmänä kehitämme yhdessä muiden toimijoiden ja asukkaiden kanssa aluettamme. Olemme osa kokonaisuutta, luomme mahdollisuuksia, autamme ideoiden toteuttamista ja seuraamme aluekehitystä paikallisesti, alueellisesti ja kansainvälisesti. Missiomme on luoda uusia verkostoja sekä osallistua aktiivisesti eri yhteistyöryhmiin.

Tavoitteemme on:



Strategian toimet liittyvät tiiviisti muihin alueellisiin, kansallisiin ja kansainvälisiin ohjelmiin, mm. seuraaviin:

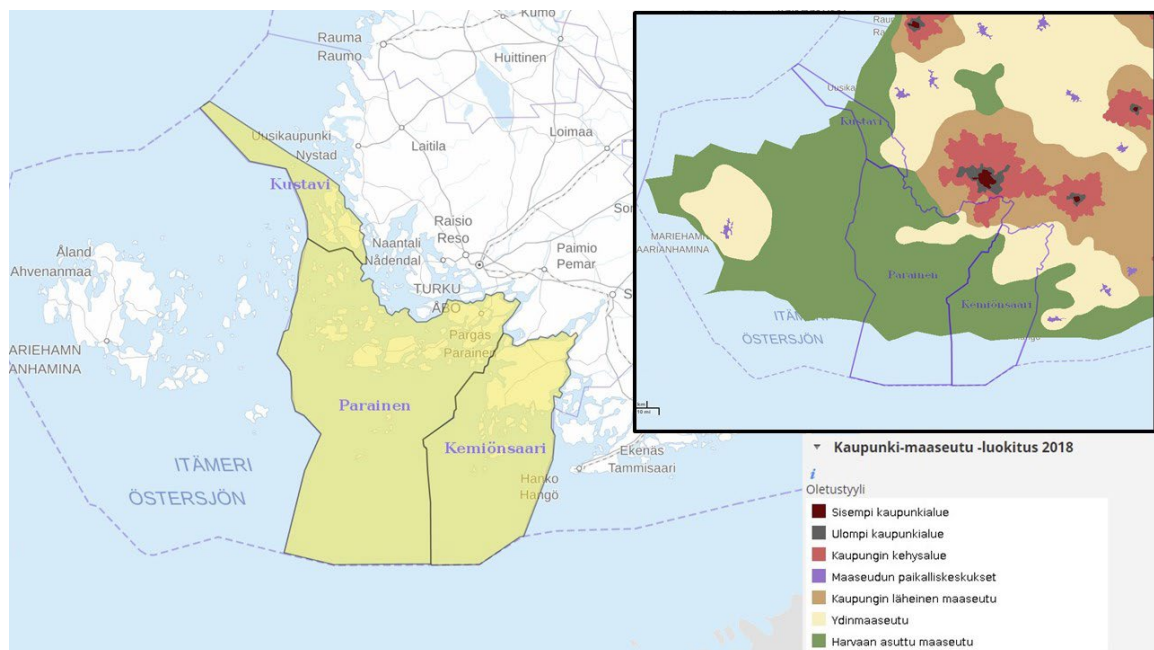


2. Strategian valmisteluprosessi

Strategiaa on valmisteltu syksystä 2019 alkaen, jolloin yhdistyksen hallitus piti strategiatyön aloituskokouksen Kustavissa. Tämän jälkeen tietoa on kerätty seminaareista, infotilaisuuksista ja tutkimuksista sekä kyselyjen ja sidosryhmien kanssa käydyn vuoropuhelun ja verkostotyön kautta. Yhdistysten tulevaisuudenkuvia on kartoitettu omassa hankkeessa Yhdistysbarometri ja nuorten toivomuksia kouluvierailujen yhteydessä. Kyselyjen kautta olemme saaneet hyvää tietoa alueen asukkaiden, yhdistysten ja muiden sidosryhmien mielipiteistä. Webinaareissa ja seminaareissa on tullut esiin paljon hyvää tutkimustietoa eri teemoista ja tulevaisuuden trendeistä. Päästäksemme vielä tarkemmin kiinni eri sidosryhmien näkemyksiin alueen kehittämisestä olemme ylläpitäneet vuoropuhelua eri toimijoiden kanssa. Vuoropuheluissa olemme hyödyntäneet verkostoanalyysia ja siinä esiin tulleita yhteistyötahoja. Kaikkiin emme ole ehtineet olla yhteydessä, mutta tarkoituksena on, että tämä työ on jatkuvaa, ja monien yhteistyötahojen kanssa olemmekin jo sopineet yhteisestä vuoropuhelusta myös jatkossa. Liitteessä 2 esitetty listana tämän strategian valmistelun tärkeimmät toimet. Materiaalia ja seminaareja on tietenkin paljon enemmän, mutta olemme ottaneet esiin lähinnä juuri tämän alueen erityispiirteisiin liittyvät seikat.

3. Strategian maantieteellinen kohdealue ja nykytilan analyysi

Toiminta-alueeseen kuuluvat Kustavin, Paraisten ja Kemiönsaaren kunnat. Kaikki kunnat ovat rannikkokuntia, ja alueeseen kuuluu laajoja saaristo- ja vesialueita (Kuva 1). Vuoden 2018 kaupunki-maaseutuluokituksen mukaan alueen asukkaista 10 572 asuu kaupungin kehysalueella, 1 127 kaupunginläheisellä maaseudulla, 9 091 ydinmaaseudulla ja 1 687 harvaan asutulla maaseudulla (Kuva 1).



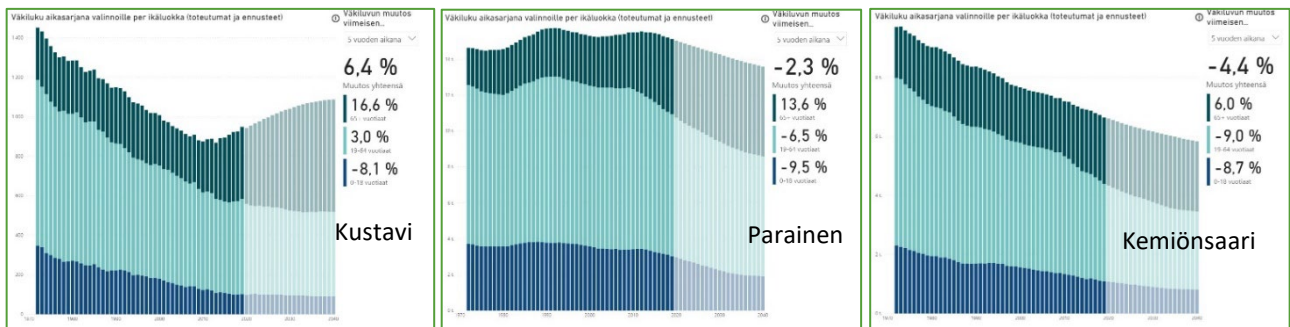
Kuva 1. I samma båt – Samassa veneessä rf ry:n toiminta-alue sekä alueen jako kaupunki-maaseutuluokituksen mukaan. Kartat Liitertietopalvelusta 23.3.2022.

Parainen on yksi Suomen 57 seutukaupungista. Alkukevällä 2022 toteutetussa seutukaupunkitutkimuksessa selvisi, että Parainen kuuluu kärkeen sekä muuttovetovoiman, pitovoiman että pehmeän vetovoiman osalta.¹ Tutkimuksen mukaan suurimmat vetovoimatekijät olivat asuinympäristö, turvallisuus, kulttuuri ja vapaa-ajan palvelut, saavutettavuus liikenteellisesti sekä ilmapiiri ja fiilis.

¹ Vuorela P., Olari-Sintonen M., Kultanen H. & Laamanen E. 2022. Seutukaupunkien vetovoimatutkimus 2022. Seutukaupungit, Innolink, www.kuntaliitto.fi.

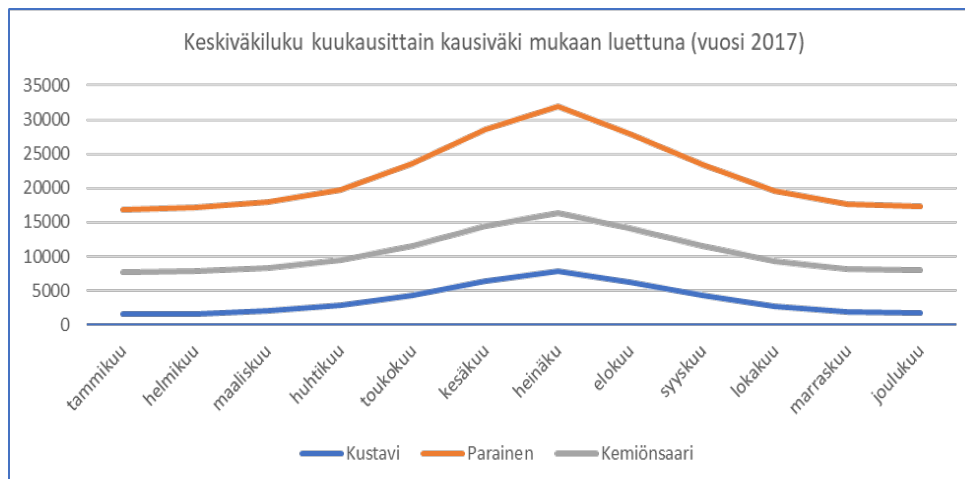
3.1 Väestö

Vuonna 2021 alueella oli yhteensä 22 671 asukasta, joista 968 asui Kustavissa, 15 086 Paraisilla ja 6 617 Kemiönsaarella². Kunnista Parainen ja Kemiönsaari ovat kaksikielisiä. Paraisilla suomenkielisiä asukkaita oli 42% ja ruotsinkielisiä 55%. Kemiönsaarella suomenkielisten osuus oli 29% ja ruotsinkielisten 67%. Kustavi on lisännyt asukasmääränsä vuosittain noin vuodesta 2010 alkaen, mutta Paraisen ja Kemiönsaaren väestö on pienentynyt (Kuva 2)³. Liiteri-tietopalveluun on lisätty tietoa myös saaristotyyppologista. Suurimmalla osalla väestöä (joista on tietoa) on kiinteä tieyhteys mantereelle (18 951 henkilöä vuonna 2021). Moni asuu myös alueilla, joihin on saaristoliikennettä (yhteysalukset, lautat, 3 344 henkilöä), ja vain 80 asukkaalta puuttuu kiinteä tieyhteys.



Kuva 2: Väestöluvun kehitys alueen kunnissa vuodesta 1970-2019, sekä kehityksen ennuste vuoteen 2040 saakka (tutkihallintoa.fi)³.

Kuva 2 näyttää prosentteina väkiluvun muutoksen viimeisten viiden vuoden aikana. Kaikissa kolmessa kunnassa ikääntyneen väestön osuus kasvaa, ja kaikkein nuorimman väestön osuus pienenee. Kaikille kolmelle kunnalle ominaista on, että alueella on iso määrä osa-aika asukkaita. Vapaa-ajan asuntoja on alueella yhteensä 16 650, mikä tarkoittaa jopa 10 mökkiä neliökilometriä kohti (Suomen keskiarvo on 1.7 mökkiä neliökilometriä kohti⁴). Kuvassa 3 esitetään kuukausittaiset keskväkiluvut eri kuukausina⁵.



Kuva 3: Keskiväkiluku: arvio väestömäärästä, joka keskimäärin käyttää aluetta (tai kausittain asuu alueella) eri kuukausina. Tämä on tarkempi arvio alueen käytöstä eri kuukausina kuin tilastoitu väkiluku. Laskenta perustuu arvioon vapaa-ajan asuntojen kuukausittaisesta käytöstä. Alueemme tiedot saatu Olli Lehtoselta, LUKE.⁵

² Suomen virallinen tilasto (SVT): https://pxnet2.stat.fi/PXWeb/pxweb/sv/StatFin/StatFin_vrm_vamuu/statfin_vamuu_pxt_11lj.px/

³ <https://www.tutkihallintoa.fi/>

⁴ Suomen virallinen tilasto (SVT): Rakennukset ja kesämökkit [verkkojulkaisu]. ISSN=1798-677X. Helsinki: Tilastokeskus [viitattu: 5.6.2020]. Saantitapa: <http://www.stat.fi/til/rakke/index.html>:

⁵ Viite: Adamiak, C, Pitkänen K. & Lehtonen O. (2017). Seasonal residence and counterurbanization: the role of second homes in population redistribution in Finland. *GeoJournal* 82(5): 1035–1050.

3.2 Työllisyys ja elinkeino

Saaristokunnillemme ominaista on pendelöinnin yleisyys, mikä näkyy hyvin tilastoissa (Taulukko 1)⁶. Kustavissa ja Paraisilla vain hieman yli puolet työvoimasta on töissä oman kunnan alueella. Kemiönsaarella vastaava luku on melkein 75%. Työllisyystilanne on paras Paraisilla, joka on selkeästi asukasmäärältään suurin kunta. Alkutuotannon työpaikkojen osuus on alhainen Paraisilla ja Kemiönsaarella, mutta Kustavissa osuus oli noin 18% vuonna 2018. Kaikissa kunnissa selkeästi suurin osuus työpaikoista on palvelualalla, mutta myös jalostuksen työpaikat ovat tärkeitä (Taulukko 2).

Taulukko 1: Työssäkäyntitilastoja alueen kolmesta kunnasta. Tiedot: Työssäkäyntitilasto, Tilastokeskus⁵.

| | Asuinkunnassa työssäkävien osuus, %, 2018 | Työttömien työvoimasta, %, 2019 | Alueella olevien työpaikkojen lukumäärä, 2018 | Alkutuotannon työpaikkojen osuus, %, 2018 | Jalostuksen työpaikkojen osuus, %, 2018 | Palvelujen työpaikkojen osuus, %, 2018 |
|-------------|-------------------------------------------------|---------------------------------------|--------------------------------------------------------|-------------------------------------------------|-----------------------------------------------|----------------------------------------------|
| Kemiönsaari | 73,8 | 8,4 | 2230 | 7,5 | 19,9 | 69,2 |
| Kustavi | 52,9 | 9,5 | 279 | 17,6 | 20,4 | 57,7 |
| Parainen | 57,5 | 5,4 | 5098 | 5,0 | 29,2 | 63,6 |

Paraisilla yritysanta 2021 (2. kvartaali) oli 1 594 yritystä.⁷ Kemiönsaarella oli 845 yritystä ja Kustavissa 177 yritystä. Kaikissa kolmessa kunnassa eniten yrityksiä on rakennuspalvelualalla. Tärkeimmät toimialat on esitetty kuntakohtaisesti taulukossa 2.

Taulukko 1: Alueen kuntien yritysten toimialat 2021 (2. kvartaali). Esitetty ainoastaan toimialat, joissa eniten yrityksiä. Tiedot tilastokeskus.⁷

| | Kustavi | Parainen | Kemiönsaari |
|-------------------------------------------------------------------------------------|---------|----------|-------------|
| A Maatalous, metsätalous ja kalatalous (01-03) | 27 | 110 | 67 |
| C Teollisuus (10-33) | 22 | 142 | 76 |
| F Rakentaminen (41-43) | 28 | 286 | 182 |
| G Tukku- ja vähittäiskauppa; moottoriajoneuvojen ja moottoripyörien korjaus (45-47) | 18 | 191 | 105 |
| H Kuljetus ja varastointi (49-53) | 10 | 95 | 67 |
| I Majoitus- ja ravitsemistoiminta (55-56) | 10 | 106 | 38 |
| L Kiinteistöalan toiminta (68) | 10 | 102 | 46 |
| M Ammatillinen, tieteellinen ja tekninen toiminta (69-75) | 18 | 190 | 83 |
| N Hallinto- ja tukipalvelutoiminta (77-82) | 14 | 91 | 57 |

3.3 Matkailu

Kaikki alueemme kunnat ovat tärkeitä matkailualueita. Tilastoja on saatavilla Paraisilta ja Kemiönsaaresta, joissa yöpymisten määrä kasvoi vuonna 2021 edelliseen vuoteen verrattuna (Visitory⁸). Paraisilla yöpymisten määrä kasvoi 9,4%, ja Kemiönsaarella 31,9%. Osasyys on vuonna 2020 alkanut koronatilanne, joka hiljensi varsinkin ulkomaanmatkailua. Paraisilla ulkomaalaisten yöpymiset vähenivät vuonna 2021 35% verrattuna edelliseen vuoteen. Alueen matkailu on kuitenkin kasvanut merkittävästi myös verrattuna aikaan ennen korona-aikaa. Paraisilla yöpymisiä oli 59 900 vuonna 2019, ja 71 700 vuonna 2021. Vastaavat luvut Kemiönsaarella

⁶ Suomen virallinen tilasto (SVT): Työssäkäynti [verkkajulkaisu]. ISSN=1798-5528. Helsinki: Tilastokeskus [viitattu: 7.12.2021]. Saantitapa: <http://www.stat.fi/til/tyokay/index.html>

⁷ Suomen virallinen tilasto (SVT): Aloittaneet ja lopettaneet yritykset [verkkajulkaisu]. ISSN=1797-0660. Helsinki: Tilastokeskus [viitattu: 17.2.2022]. Saantitapa: <http://www.stat.fi/til/aly/meta.html>

⁸ <https://visitory.io/fi/>

olivat 31 200 ja 48 100. Yöpymistilastoissa on huomioitu vain rekisteröidyt, yli 20 vuodepaikan majoitukset. Erityistä huomiota herättää Kemiönsaaren majoituskapasiteetti. Majoitusliikkeiden määrä kasvoi 20% vuonna 2021 verrattuna edelliseen vuoteen, huoneiden ja vuoteiden määrä 25%. Vastaavat luvut Paraisilla olivat vain muutama prosentti. Matkailualalla on siis tapahtunut selvästi kehitystä, sekä matkailijamäärässä että yöpymiskapasiteetissa, varsinkin Kemiönsaarella. Kustavista ei ole saatavilla samanlaista tilastoa kunnan pienestä koosta johtuen, mutta koska kyseessä on vastaavanlainen tärkeä matkailualue saaristossa, on oletettavaa, että matkailutrendit ovat samassa linjassa muun alueen kanssa. Taulukosta 2 selviää että Kustavissa matkailu- ja ravitsemusyrittäjiä oli yhteensä 10kpl vuonna 2021 (2. kvartaali, näistä majoituksiin luokiteltu 6kpl), Paraisilla 106 (majoitus 40 kpl) ja Kemiönsaarella 38 (majoitus 14kpl).⁹

250km pitkä Saariston rengastie on Paraisilla ja Kustavissa suosittu matkailureitti. Nykyään on käytössä myös pituudeltaan noin puolet lyhyempi pieni rengastie. Rengasteiden lauttayhteydet ovat auki vain sesonkiaikana. Rengastien yhteydessä on Pyhä Olavin vaellusreitti, joka Korppoon saaren jälkeen suuntaa Ahvenanmaan puolelle. Paraisilla on viime vuosina kehitetty myös makureitti, missä nostetaan esiin alueen tilamyymälöitä. Rengastien tilastot vuodelta 2020 näyttävät, että koronatilanteesta huolimatta, tai ehkä juuri siksi, kävijämäärä lisääntyi 11% edelliseen vuoteen verrattuna.¹⁰ Pyöräilijöiden määrä on kasvanut noin 20% vuosittain, eli kyseessä on merkittävä kohderyhmä.

Myös veneilijät ovat tärkeä kohderyhmä kaikissa alueen kunnissa. Veneilyn taloudellista merkitystä on tutkittu ja todettu, että veneilyala tuo merkittävää tuloa ja työllisyyttä Suomeen.¹¹

3.4 Lähiruoka

Lähiruoka on tärkeä elinkeino alueellamme, ja lähiruokatuotteita löytyy sekä tilojen omista puodeista että paikallisista kaupoista. Saaristoalue on aurinkoinen ja lämmin, joten olosuhteet mahdollistavat myös erikoiskasvien viljelyn. Saariston rengastien alueelta löytyy Visit Parainen toimesta Saariston makureitti, ja alueella toimii myös moni artesaaniruoan Suomen mestaruuskilpailuihin osallistunut tuottaja. Varsinais-Suomessa viljellään erityisesti varhais- ja puutarhavihanneksia ja tuotetaan hedelmiä ja marjoja. KulTa-hankkeessa (Kuluttajat ruokatalouden keskiössä, Aitoja makuja yritystilastot¹²) selvisi, että 94% (52kpl) elintarvikeyrityksistä Paraisilla ja Kemiönsaarella työllisti alle viisi henkilöä vuonna 2020. Näistä suurin toimiala oli leipomotoiminta (36%), toisena vihannesten, marjojen ja hedelmien jalostus (25%), kolmantena kalanjalostus (21%) ja neljäntenä juomien valmistus (8%). Vakka-Suomessa (johon Kustavi kuuluu) oli yhteensä 41 yritystä, joista 70% työllisti alle 5 henkilöä. Tällä alueella leipomotoiminta ja kalatalous vastasivat kumpikin 32% yritysmäärästä, kolmantena oli vihannesten, marjojen ja hedelmien jalostus (12%) ja neljäntenä muiden elintarvikkeiden jalostus (10%).

Rekisteröityjä kaupallisia kalastajia oli vuonna 2021 Kustavissa 17, Paraisilla 33 ja Kemiönsaarella 23 (Ely-keskuksen tilastot). Kaikissa kunnissa on myös huomattava määrä kalankasvatustiloja. Saaristo on myös aktiivinen metsästysalue. Kustavissa toimii kuusi metsästysseuraa, Paraisilla 18 ja Kemiönsaarella yhdeksän.

3.5 Kylät ja yhdistykset

Nykyiset Paraisten ja Kemiönsaaren kunnat ovat muodostuneet kuntaliitosten kautta. Paraisten kuntaan kuuluvat Paraisten lisäksi aikaisemmin itsenäiset kunnat Iniö, Houtskari, Korppoo ja Nauvo (2009 syntyi Länsi-

⁹ Suomen virallinen tilasto (SVT): Aloittaneet ja lopettaneet yritykset [verkkojulkaisu]. ISSN=1797-0660. Helsinki: Tilastokeskus [viitattu: 17.2.2022]. Saantitapa: <http://www.stat.fi/til/aly/meta.html>

¹⁰ <https://visitparainen.fi/fi/tiedote/>

¹¹ Ohtonen, P. & T. Moilanen 2021. Veneilyn taloudelliset vaikutukset 2021. Haaga-Helia julkaisut 8/2021.

¹² Aitojamakuja.fi

Turunmaa, nimi vaihdettiin 2012). Kemiönsaaren kuuluvat Kemiön lisäksi aikaisemmin itsenäiset kunnat Dragsfjärd ja Västanfjärd (2009). Kustavi on alueen pienin kunta, ja vastaa kooltaan Paraisten ja Kemiönsaaren kuntiin liitettyjä entisiä kuntia. Tästä historiasta johtuen alueella on paljon aktiivisia kyliä ja yhdistyksiä, ja monen liiton yhdistyksiä löytyy edelleen jokaisesta vanhasta kuntaosasta. Esimerkiksi Kemiönsaarelta löytyy yhdeksän, Kustavista yksi ja Paraisilta kahdeksan Marttayhdistystä.

Yhdistysrekisterin tietojen mukaan maaliskuussa 2022 Kustavissa oli rekisterissä 47 yhdistystä, Kemiönsaarella 239 ja Paraisilla 410. Kaikissa kunnissa yhdistysmäärä on kasvanut muutamalla yhdistyksellä verrattuna edellisvuoteen. Kuntaliitoksen myötä Paraisille syntyi myös uusia yhdistyksiä edistämään vanhojen kunta-alueiden asioita (ns. Pro -yhdistyksiä). Maakunnalliset kyläyhdistykset toimivat kattojärjestönä alueen kyläyhdistyksille. Leader I samma båt – Samassa veneessä rf ry:n alueella toimii Varsinais- Suomen kylät ry, ja sillä on alueellamme noin 60 yhdistysjäsentä. Olemme kartoittaneet alueen yhdistyksiä omassa hankkeessamme. Kemiönsaarella kyläyhdistyksiä on 15, Kustavissa yksi ja Paraisilla 25. Alueella on myös useita asukas- ja osa-aika-asukasyhdistyksiä. Pro- yhdistyksiä on ainakin Iniössä, Houtskarissa, Korppoossa ja Nauvossa. Alueella löytyy myös paljon urheilu-, veneily-, kulttuuri- ja nuorisoyhdistyksiä. Kyselyssämme selvisi, että yli puolet vastanneista yhdistyksistä koki uusien aktiivisten jäsenten saamisen mukaan hallitus- ja yhdistystyöhön vaikeaksi tai erittäin vaikeaksi.

3.6 Ympäristö ja kulttuuri

Toiminta-alue on kokonaisuudessaan rannikko- ja saaristoaluetta, mikä pitkälti vaikuttaa alueen luonto- ja kulttuuriympäristöön. Alueella on kaksi kansallispuistoa, Selkämeren ja Saaristomerén kansallispuistot. Saaristomerellä sijaitsee myös toinen Suomen kahdesta UNESCO:n biosfäärialueesta; Saaristomerén biosfäärialue. Turun kaksi yliopistoa ylläpitävät tutkimustoimintaa alueella. Turun yliopiston Saaristomerén tutkimusasema sijaitsee Seilissä Nauvon pohjoispuolella, ja Åbo Akademin Korpoströmin asema Saaristokeskus Korpoströmissä Korppoon pääsaarella Paraisilla. Kulttuuritoiminta on monipuolista kaikilla alueilla. Alueelta löytyy useita kulttuuriin liittyviä yhdistyksiä, ja myös kulttuurihistoriallisia kohteita kuten vanhoja majakkasaaia, myllyjä, sotahistoriallisia kohteita ja luontokulttuurikohteita kuten jatulintarhoja ja pirunpeltoja.

3.7 Infrastrukturi

Alue on riippuvainen hyvistä tie- ja lauttayhteyksistä sekä tietoliikenneyhteyksistä. Laajakaistaverkkoja rakennetaan parhaillaan lisää, ja tieliikennelauttoja on uudistettu viime vuosina useammalla reitillä. Juomavesitilanne on paikoittain haastava, ja alueella on käytössä myös merivedestä osmoosin avulla tuotettua juomavettä. Teiden kunnosta ja kunnossapidosta on jatkuvasti keskustelua, ja useat tieyhteydet varsinkin kuntakeskuksien ulkopuolella ovat huonossa kunnossa. Kevyenliikenteenväylät ovat koko alueella puutteelliset, varsinkin pyörämatkailijoiden näkökulmasta. Alueella löytyy myös paljon kylien rantoja ja laitureita. Paikallisesti yleisellä kylälaiturilla mahdollistetaan kylässä vierailu myös meriteitse, ja se nähdään tärkeänä osana kylän elinvoimaisuutta.

4. Analyysi alueen kehittämistarpeista ja -mahdollisuuksista

Strategiatyön ensimmäisessä vaiheessa on kartoitettu alueen vahvuuksia, heikkouksia, mahdollisuuksia ja uhkakuvia SWOT-analyysin avulla. Analyysissa on keskitytty ensisijaisesti aihepiireihin, joihin Leader-työssä voidaan vaikuttaa. Kehittämistarpeet on koottu neljään painopisteeseen, joiden tavoitteet ja toimenpiteet esitetään kappaleessa 5. SWOT-analyysin eri painopisteiden tärkeitä osioita on eritelty eri väreihin.

| | + Auttavat saavuttamaan tavoitteet | - Vaikeuttavat tavoitteiden saavuttamista |
|-------------------------------------------------------------------------------------------------------------------------------------------------------------------------------------------------------------------------------------------------------------------------------|--------------------------------------------------------------------------------------------------------------------------------------------------------------------------------------------------------------------------------------------------------------------------------------------------------------------------------------------------------------------------------------------------------------------------------------------------------------------------------------------------------------------------------------------------------------------------------------------------------------------------------------------------------------------------------------------------------------------------------------------------------------------------------------------------------------------------------------------------------------------------------------------------------------------------------------------------------------------|----------------------------------------------------------------------------------------------------------------------------------------------------------------------------------------------------------------------------------------------------------------------------------------------------------------------------------------------------------------------------------------------------------------------------------------------------------------------------------------------------------------------------------------------------------------------------------------------------------------------------------------------------------------------------------------------------------------------------------------------------------------------------------------------------------------------------------------------------------------------------------------------------------------------------------------------------------------------------------------------|
| <p>Sisäiset tekijät</p> <p>Painopiste 1. Elinvoimaiset ja älykkäät kyläyhteisöt</p> <p>Painopiste 2. Matkailun monipuoliset ja kestävätkä ratkaisut</p> <p>Painopiste 3. Arvostettu ja kestävästi tuotettu lähiruoka</p> <p>Painopiste 4. Kestävä ja ilmasto- ja saaristo</p> | <p>Alueen sisäiset vahvuudet muihin alueisiin verrattuna</p> <ul style="list-style-type: none"> • Monipaikkaisuuden kehitysalue – paljon osa-aika asukkaita • Aktiiviset kylät, yhteisöllisyys, naapuriapu ja aktiivinen yhdistystoiminta • Saaristokulttuuri, kaksikielisyys • Pienimuotoinen kylä- ja luontomatkailu • Veneilyala • Yleisesti matkailuosaaminen on vahvaa • Artesaani premiumruoka-osaaminen, arvostus ja myös saatavuus lähiruokaan ja kotimaiseen kalaan • Omavaraisuuden, viljelyn ja kalastamisen mahdollisuus • Turvallisuus, terve elämä lapsille, elämänlaatu • Rauhallisuus, puhtaus, hiljaisuus, vuodenaajat • Luontoarvot, uniikki saaristoalue globaalisti, monipuoliset luonnon virkistyskäyttömahdollisuudet, vetovoima | <p>Alueen sisäiset heikkoudet verrattuna muihin alueisiin</p> <ul style="list-style-type: none"> • Väestömäärän kehitys, vakituisen asutuksen väheneminen ja vakituisen ja osa-aikaisen väestön välinen kuilu • Asuntokanta vanha, pieni tai käyttämättömissä • Palvelujen vähentyminen • Aktiivisen yhdistystyön jatkuminen paikoittain epävarmaa • Kulttuuritarjonnan vähäisyys tai yksipuolisuus • Paikallisesti huonot liikenne – ja tietoliikenneyhteydet, varsinkin saaristossa • Vanhakantainen majoitus • Yritysyhteistyötä ja osaamista voi parantaa, varsinkin kestävätkä matkailun osa-alueella • Yritysyhteistyötä ja osaamista voi parantaa varsinkin kestävätkä lähiruokatuotannon osa-alueella • Kuljetusmatkat pitkiä (harrastukset, yrittäjien tuotteet, henkilöt) • Paikallisliikenneverkosto suppea • Kevytliikenneväylät harvassa tai puuttuvat |
| <p>Ulkoiset tekijät</p> <p>Painopiste 1. Elinvoimaiset ja älykkäät kyläyhteisöt</p> <p>Painopiste 2. Matkailun monipuoliset ja kestävätkä ratkaisut</p> <p>Painopiste 3. Arvostettu ja kestävästi tuotettu lähiruoka</p> <p>Painopiste 4. Kestävä ja ilmasto- ja saaristo</p> | <p>Alueen ulkoiset mahdollisuudet, joita voimme hyödyntää kehittämisessä</p> <ul style="list-style-type: none"> • Etätymämahdollisuuksien laaja lisääntyminen • Sisäänmuutto ja asuminen, eri asumismuotojen kehittäminen, uusia ihmisiä – uusia ajatuksia, luontobuumi • Digitalisaatio • Pohjoismainen yhteistyö • Turku/pääkaupunkiseutu lähellä (matkailu, sisäänmuutto) • Matkailun markkinointi ja kehittäminen, ruokamatkailu, kotimaan matkailu, luontomatkailu, kalastusmatkailu, kansainvälistyminen, reitistöjen kehittäminen • Artesaani premiumruoka, lähiruoka, erikoisviljely • Nuoret ja uudet yrittäjät, yritysyhteistyö, yhteistyö eri toimijoiden välillä • Kiertotalous/jakamistalous • Uusiutuvan energian tuotanto ja käyttö • Kehittää yhteistyötä muiden toimijoiden kanssa Saaristomeren ja Itämeren tilan parantamiseksi | <p>Alueemme ulkoiset uhkat, joihin pyrimme vaikuttamaan</p> <ul style="list-style-type: none"> • Väestön vanheneminen ja sen mukaan elinvoimaisten kyläyhteisöiden rappeutuminen • Kiinnostus yhdistystyöhön vähenee, eteenkin nuorilla • Massaturismi vaikuttaisi alueen kestävätkä kehitykseen • Globaalit kriisit kuten pandemiat ja maiden väliset konfliktit voivat vaikuttaa vahvasti matkailuun. • Ruoka-alan yrittäjiä liian vähän ja ruoka-ala ei kiinnosta tai ole kannattava • Elintarvikealan logistiikan tehottomuus • Saaristomeren ja Itämeren tilan heikkeneminen • Luonnon monimuotoisuuden heikkeneminen • Ilmastonmuutos |

SWOT-analyysin pohjalta olemme tunnistanee seuraavia kehittämistarpeita:

- Kylien kehittäminen digitalisaatiota tai uusia ideoita hyödyntäen, jotta alue pysyy elinvoimaisena. Tähän liittyy myös tietoliikenneyhteyksien kehittäminen, vaikka ne ei suoraan Leader-rahoituksesta tulekaan. Varsinkin saaristoalueilla yhteydet ovat edelleen heikkoja.

- Yhdistystyötä on vahvistettava, ja yhdistysten välistä sekä yhdistysten ja kuntien välistä yhteistyötä kehitettävä. On tarve huomioida eri ryhmien mahdollisuus osallistua yhdistystyöhön, kehitykseen ja palvelujen hyödyntämiseen yhdenvertaisuus huomioiden.
- On tärkeää panostaa nuorten yrittämiseen, koska alueen väestö on ikääntyvää ja julkisen sektorin työpaikat ovat harvassa verrattuna isompiin kaupunkialueisiin. Nuorten työllistyminen alueella lisää myös oletettavasti alueella asuvien määrää.
- Alue on toiminut matkailukohteena pitkään, mutta moni matkailualan yrittäjä on jo ikääntynyt. Myös osa vierailukohteista ja nähtävyyksistä on ollut toiminnassa/käytössä jo kauan. Infrastruktuuria on tarve kehittää. Yrittäjien yhteistyön kehittämisessä on paljon potentiaalia, samoin kun kestävä matkailun kehittämisessä ja markkinoimisessa.
- Lähiruoka on vahvasti esillä alueellamme, mutta tarjontaa ja jakelumahdollisuuksia voisi olla enemmän. Moni tuottaja on yksinyrittäjä tai perheyrittäjä, mikä vaikuttaa investointihalukkuuteen (varovaisuus, työssä jaksaminen).
- Alueen veto- ja pitovoima perustuu pitkälti luonnon tarjoamiin mahdollisuuksiin, eli meri- ja maa-alueiden luonnon huomioiminen on kehitystyössä keskeistä.

Suurimpien kuntien, Paraisten ja Kemiönsaaren infrastruktuuritarpeita on analysoitu hankkeessa (Väggkarta för en framtida livskraftig åboländsk skärgård via hållbara infrastrukturlösningar, Stiftelsen för projektforskning sr). Hankkeessa on nostettu esiin seuraavat tarpeet vuoteen 2030 saakka:

- Fyysiset yhteydet: Paraisten väylä eli Kaarina-Parainen tieosuus, yhteysalusliikenteen kokonaisvaltainen kehittäminen, kevytliikenneväylä Nauvon keskusta-Prostvik, kevytliikenneväylä Kasnäs-Taalintehdas-Kemiönsaaren keskusta
- Digitaaliset yhteydet: valokuituverkoston rakentaminen, etätyöhubi, radiolinkkiyhteys saariin, joihin ei voi rakentaa valokuitua
- Asunnot: lisää asuntorakentamista, kuolinpesäkohteet käyttöön -oppaan kehittäminen, mahdollistaa osa-aika asutusta ja hybridiasutusta
- Vesi ja viemäri: konkretisoida Länsi Suomen vesihuoltostrategia erityisesti saaristoalueille, kehittää valmiita vesihuoltoratkaisuja erikokoisille kiinteistöryhmille, kartoittaa vesiresursseja saarissa ja kehittää menetelmiä käytön tasoittamiseksi, kehittää vaihtoehtoja jätevesipudistukseen saarissa, kehittää uusia hinnoittelumalleja, jotka huomioivat sesonkivaihtelun, digitalisointi, automatisointi ja etäohjauksen järjestelmissä, järjestelmien saneeraus tiedon perusteella (esim. Kärra, Taalintehdas, Paraisten keskusta, Korppoo)
- Yrittäminen ja vetovoima: suunnitelmassa kaksi hypoteesia, jossa yhteistyössä kehitettäisiin hybridityöskentelymalleja (Archipelago 3.0) sekä kestävyteen liittyvien elinkeinojen toimintaa alueella

Moni isompi infrastruktuurihanke jää Leader rahoituksen ulkopuolelle, mutta on tietenkin tärkeä osa alueen kokonaisvaltaista kehitystä.

5. Valitut kehittämisen painopisteet, tavoitteet ja niihin liittyvät toimet

Strategian tavoite on kehittää elinvoimaisia kyliä, joissa asukkaat voivat hyvin. Jatkamme alueen kehittämistä matkailun kärkialueeksi, ja edistämme monipuolista lähiruokatarjontaa. Tavoitteemme on myös edistää alueen kestävä kehitys monipuolisesti. Nämä kaikki strategiassa esiin tulleet teemat tukevat hyvin EU:n maaseutua koskevan toimintasuunnitelman visiota, jossa maaseutualueista halutaan kehittää vahvempia,

verkottuneita, selviytymiskykyisiä sekä vauraita (EU:n pitkän aikavälin maaseutuvisio – Vahvat, verkottuneet, selviytymiskykyiset ja vauraat maaseutualueet vuoteen 2040 mennessä)¹³.

Tulevalla kaudella näemme erityisen tärkeiksi seuraavat läpileikkaavat teemat: kestävä kehitys, hyvinvointi, yhdenvertaisuus ja yhteistyö. Kestävällä kehityksellä tarkoitamme kaikkia kestävän kehityksen osa-alueita, ja huomioimme ne alueen kehityksessä eri tavoin (omassa toiminnassa, hankearvioinnissa, hanke ja yhteistyösuunnittelussa). Hyvinvointiin panostamme sillä ajatuksella, että meillä on vastuu hyvinvoinnista yhdessä kaikkien muiden alueen kehittäjien ja alueen asukkaiden kanssa. Hyvinvointia voidaan edistää monella sektorilla, mutta erityisesti nuoret ovat tällä alueella tärkeä kohderyhmä, varsinkin yksinäisyyttä ja eristyneisyyttä lisänneen koronatilanteen takia. Hyvinvointia edistetään ensisijaisesti yhdessä eri toimijoiden kanssa, kehittämällä verkostoja ja yhteishankkeita. Yksittäiset hankkeet ovat myös tärkeitä palapelin osia, ja esimerkiksi yhdistysten yleishyödylliset investoinnit voivat lisätä luonnon virkistyskäyttöä merkittävästi paikallisesti. Yhdenvertaisuus on myös tärkeä huomioida. Siihen liittyy meidän alueellamme kaksikielisyys, eri kulttuurit, eri asukasryhmät (vakituiset, osa-aikaiset), iso vierailijamäärä eli myös ulkomaalaiset, ja tietenkin asukkaiden erilaiset edellytykset hyvinvointiin ja palvelujen käyttöön (lapset, nuoret, eläkeläiset, liikuntaesteiset, työttömät ym.). Valitut painopisteet liittyvät tiiviisti kaikkien alueen kuntien omiin strategioihin, joissa on nostettu esiin esim. matkailu, vetovoima, sesongin pidentyminen, yritystoiminnan kehittäminen, kestävä kehitys, hyvinvointi ja yhteistyö (Kustavin kuntastrategia 2016, Paraisten ja Kemiönsaaren uudet strategiat 2022). Olemme jakaneet strategian kehittämistarpeet neljään painopisteeseen. Painopisteittäiset tulostavoitteet on esitetty julkisen rahoituksen määränä rahoitussuunnitelmassa kappaleessa 6., ja strategian tavoitteiden muut indikaattorit ja tavoitteet kappaleessa 8.

Painopisteet:

1. Elinvoimaiset ja älykkäät kyläyhteisöt
2. Matkailun monipuoliset ja kestävät ratkaisut
3. Arvostettu ja kestävästi tuotettu lähiruoka
4. Kestävä ja ilmasto- ja saaristo

Painopiste 1: Elinvoimaiset ja älykkäät kyläyhteisöt

Tavoite: Asukkaita houkuttelevat älykkäät kylät hyödyntävät digitalisaatiota, panostavat asukkaiden hyvinvointiin, kehittävät aluetta kestävän kehityksen mukaisesti ja huomioivat eri asukasryhmien tarpeet

SWOT-analyysistä esiin nousseet tavoitetta tukevat vahvuudet: luonto, puhtaus, turvallisuus, naapuriapu, yhteisöllisyys, omavaraisuus, paljon osa-aika asutusta, paljon käyttämättömiä tyhjiä tiloja, pienyrittämisen kulttuuri, saaristokulttuuri

Muuttuvat olosuhteet kuten epidemia ja turvallisuustilanne nostavat entisestään tarvetta painottaa hyvinvointia kaikissa ikäryhmissä. Maaseutuasumisessa nähdään potentiaalia, mutta keskustelutilaisuuksissa on todettu, että saaristoaluetta ja asumista pitäisi markkinoida enemmän kokonaisuutena. Sesongit pitäisi nostaa paremmin esille, potentiaalia on sekä vakituksessa ja osa-aikaisessa asumisessa että matkailussa. Nuorison mahdollisuuksia on tuettava laajasti, ja tarkoituksena on myös tulevalla kaudella tukea sekä kehityshankkeita, nuorten omia nuorisoleaderhankkeita sekä Nuori yrittäjä-hankkeita jossa tuetaan nuorten yrittämistä. Nuori Yrittäjä-hankkeilla tuemme nuorten yrittäjyyden kokeilua. Nuori yrittäjä-toiminta on alkanut keväällä 2022.

¹³ https://ec.europa.eu/info/strategy/priorities-2019-2024/new-push-european-democracy/long-term-vision-rural-areas_fi

Miten tavoitteeseen päästään: harrastusmahdollisuuksien kehittäminen, luontoarvojen vaaliminen, vakituisten asukkaiden ja osa-aika-asukkaiden yhteistyön parantaminen, asukkaiden osallisuuden lisääminen, uusien asumismuotojen kehittäminen, etätyömahdollisuuksien parantaminen esim. etätyötilat, kylämarkkinointi, tietoliikenneyhteyksien parantaminen, yritysmahdollisuuksien ja yhteistyön kehittäminen, nuorten yrittäjien tukeminen, kulttuuritarjonnan kehittäminen, digitalisointi ja älykkäät kylät, nuorisotoiminnan kehittäminen.

Yhteys muihin ohjelmiin (yhteyksiä on paljon, joten tässä esitetään vain muutamia esimerkkejä):

- *Maakuntaohjelma 2022-2025* (Toimenpide 10: Tehdään varsinaisuudesta monipaikkaisuuden edelläkävijä, jossa on myös saaristossa ja maaseudulla hyvä digitaalisten ja liikkumisen yhteyksien saatavuus ja jossa kehitetään uusia tapoja etätyön tekemiseen, yrittäjyyteen ja osallistamiseen. Toimenpide 25: Lisätään kuntien yhteistyötä ulkoilu-, liikunta-, ja retkeilypaikkojen kokonaisuuden kehittämisessä ja laaditaan kehittämisen tueksi maakunnallinen ohjelma. Toimenpide 26: Tuetaan kunnissa tehtävää hyvinvoinnin ja terveyden edistämistyötä kulttuurin, luonnon ja elinympäristön hyvinvointivaikutusten sekä terveellisten elintapojen ottamiseksi entistä vahvemmin osaksi maakunnan asukkaiden elämää, Toimenpide 41: Luodaan olosuhteet, jotka edistävät toimijoiden kiinnittymistä alueelle ja viestitään kansallisesti ja kansainvälisesti hyvistä elämän ja yrittämisen edellytyksistä Varsinais-Suomessa: palveluista, työ- ja tutkimusympäristöstä, turvallisuudesta ja ainutlaatuisesta ympäristöstä.)
- *Saaristoasiain neuvottelukunnan Saaristo-ohjelma 2020-2023* (Asuminen – erityisteemana lapset ja nuoret, Saaristokulttuuri)
- *Kestävän kehityksen toimikunnan tiekartta 2030* (Sivistys, osaaminen ja kestävät elämäntavat; Hyvinvointi, terveys ja yhteiskunnallinen osallisuus)
- *YK:n kestävän kehityksen tavoitteet*: nro 3: Terveyttä ja hyvinvointia, nro 17: yhteistyö ja kumppanuus

| Kehittämistarve | Kehitetään älykkäitä kyliä |
|-------------------|-----------------------------------------------------------------------------------------------------------------------------------------------------------------------------------------------------------------------------------------------------------------------------------------------------------------------------------------------------------------------------------------------------------------------------------------------------------------------------------------------------------------------------------------------------------------------------------------------------------------------------------------------------------------------------------------------------------------------------------------------------------------------------------------------------------------------------------------------------------------------|
| Hakijat | Kyläyhdistykset yhteistyössä kuntien tai kehittäjäorganisaation kanssa, muut yhdistykset, yritykset |
| Toimenpiteet | Kehittämishankkeet – yksi hakija Kehittämishankkeet vähintään kaksi toimijaa (yhteistyöhankkeet, Älykäs kylä-hankkeet) Pienhankkeet Koulutushankkeet Tiedonvälityshankkeet Investointihankkeet |
| Esimerkkihankkeet | Älykkäät kylät-hankkeet; Taloudelliset – teemoja esim. yritystoiminnan kehittäminen, älykkäät liikenne- ja logistiikkaratkaisut, älykkäät paikalliset palvelut ja palveluketjut sekä älykkäät ruokaketjut, digitalisointi ja yritysten yhteistyö, monipaikkaisuus Sosiaaliset – teemoja esim. sosiaalisten ja kulttuuripalvelujen varmistaminen, kaupunkien ja maaseudun yhteydet, kestävä hyvinvointi, monipalvelukeskukset, etäopiskelupisteet Ympäristö – uusia innovatiivisia ratkaisuja resurssitehokkuuteen, päästöjen vähenemiseen, vähähiilisyteen, kiertotalous, lähiruoka Habitability- asuttavuusanalyysit Kyläsuunnitelmat Älykäs-kylä hankkeisiin liittyvät investoinnit Alueen brändäyshankkeet, esimerkiksi laajempi hanke, jossa koko alue markkinoidaan yhdessä tavoitteena lisätä sisään muuttota Alueiden väliset hankkeet |

| Kehittämistarve | Edistetään hyvinvointia ja yhteisöllisyyttä |
|-------------------|-----------------------------------------------------------------------------------------------------------------------------------------------------------------------------------------|
| Hakijat | Yhdistykset, Kunnat, Kehittäjäorganisaatiot |
| Toimenpiteet | Kehittämishankkeet – yksi hakija Kehittämishankkeet vähintään kaksi toimijaa (yhteistyöhankkeet) Pienhankkeet Koulutushankkeet Tiedonvälityshankkeet Investointihankkeet |
| Esimerkkihankkeet | Harrastustoiminnan kehittäminen, Yhdistystyön kehittäminen, Yhdistysten yhteistyön kehittäminen, Kulttuuritoiminta Luonnon virkistyskäytön kehittäminen, Nuorisohankkeet |

| Kehittämistarve | Edistetään nuorten yrittämistä |
|-------------------|--------------------------------------------------------------------------------------------------------------------------------------------------------------------------------------------------------------------------------------------------------------------------------------------------------------------------------------------------------|
| Hakijat | Yritykset, Kunnat, Kehittäjäorganisaatiot, Nuoret |
| Toimenpiteet | Yrityksen käynnistäminen (kokeilu, osa-aikainen yrittäjyys, päätoiminen yrittäminen, omistajanvaihdos, maatalouden kokeilutuki) Yrityksen investoinnit Yrityksen kehittäminen (suunnittelupaketti, valmistelupaketti, kehittämisspaketti) Kehittämishankkeet – yksi hakija Kehittämishankkeet vähintään kaksi toimijaa (yhteistyöhankkeet) |
| Esimerkkihankkeet | Tuetaan nuorten uusien yrittäjien yritystoimintaa, Nuori Yrittäjä-hankkeet |

Painopiste 2: Matkailun monipuoliset ja kestävät ratkaisut

Tavoite: Alue kehitetään monipuoliseksi ja ympärivuotiseksi matkailun kärkialueeksi

SWOT-analyysistä esiin nousseet tavoitetta tukevat vahvuudet: ainutlaatuinen alue, luonto, hiljaisuus, kulttuurihistoria, lähiruoka, eri vuodenaajat, lyhyt matka Turkuun/pääkaupunkiseudulle, kansallispuistot, Unescon biosfäärialue, matkailuyrittämisen pitkä kokemus, veneilyala

Kestävän kehityksen huomioiminen näkyy tällä hetkellä monessa matkailualan hankkeessa.

Kuntakeskusteluissa tuli erityisesti esiin tarve huomioida sesongin pidentämistä tulevalla kaudella. Esimerkiksi Saariston rengastie on sesonkiaikaan niin täynnä, että ei nähdä tarvetta kehittää varsinaista sesonkiaikaa yhtään enempää, vaan kestävyyttä ja elinvoimaa tuo nimenomaan sesongin pidentäminen.

Miten tavoitteeseen päästään: yritysyritysten lisääminen, paketointi, luontomatkailun tuotteistaminen, brändäys, matkailuinfraan kehittäminen, matkailusesongin pidentäminen uusien tuotteiden, kotimaan matkailubuumien hyödyntäminen, nuoret ja uudet yrittäjät, digitalisointi ja tietoliikenneyhteyksien kehittäminen

Yhteys muihin ohjelmiin (yhteyksiä on paljon, joten tässä esitetään vain muutamia esimerkkejä):

- *Varsinais-Suomen maaseudun kehittämissuunnitelma 2023-2027* (Maaseutu- ja saaristomatkailu, Maaseudun monipuolinen yrittäjyys)
- *Maakuntaohjelma 2022-2025* (Toimenpide 36: Tehdään VS maan yrittäjämönteisin maakunta; kutsutaan yritykset kehittämistoimenpiteisiin mukaan, ja tuetaan yhteistyötä yritysten, kuntien ja kehitysyritysten välillä, Toimenpide 43: Tehdään varsinaissuomesta kestävän matkailun edelläkävijämaakunta)

- *Saaristoasiain neuvottelukunnan Saaristo-ohjelma 2020-2023* (Elinkeinot ja palvelut)
- *Kestävän kehityksen toimikunnan tiekartta 2030* (Hyvinvointia edistävä talous ja työ sekä kestävä kulutus)
- *Suomen matkailustrategia 2019-2028* (painopisteet: Kestävän kehityksen mukaisen toiminnan tukeminen, Digitaaliseen muutokseen vastaaminen, Saavutettavuuden kehittäminen matkailualan tarpeet huomioiden)
- *Suomen ruokamatkailustrategia 2020-2028* (tavoitteet mm: Kannustaa yhdistelmätuotteiden ja ruokareittien luomiseen, Edistää ruokamatkailun toimijoiden yhteistyötä, Ympäri- ja paikallistuotista yhteistyötä)

| Kehittämistarve | Kehitetään alueen matkailuinfrastruktuuria ja palveluja |
|-------------------|---------------------------------------------------------------------------------------------------------------------------------------------------------------------------------------------------------------------------------------------------------------------------------------------------------------------------------------------------------------------------------|
| Hakijat | Yritykset, Yhdistykset, Kunnat |
| Toimenpiteet | Yrityksen käynnistäminen (kokeilu, osa-aikainen yrittäjyys, päätoiminen yrittäminen, omistajanvaihdos, maatalouden kokeilutuki) Yrityksen investoinnit Yrityksen kehittäminen (suunnittelupaketti, valmistelupaketti, kehittämisspaketti) Kehittämishankkeet vähintään kaksi toimijaa (yritysryhmähankkeet, yhteistyöhankkeet) Alueiden väliset kehittämisspakettit |
| Esimerkkihankkeet | Matkailuun liittyvän infrastruktuurin rakentaminen, esim. majoitus ja reitistöt. Esteettömyyden kehittäminen matkailukohteissa. |

| Kehittämistarve | Kehitetään alueen kestävä matkailua |
|-------------------|------------------------------------------------------------------------------------------------------------------------------------------------------------------------------------------------------------------------------------------------------------------------------------------------------------------------------------------------------------------------------------------------------------------------------------------------------------------------------------|
| Hakijat | Yritykset, kunnat, kehittäjäorganisaatiot |
| Toimenpiteet | Yrityksen käynnistäminen (kokeilu, osa-aikainen yrittäjyys, päätoiminen yrittäminen, omistajanvaihdos, maatalouden kokeilutuki) Yrityksen investoinnit Yrityksen kehittäminen (suunnittelupaketti, valmistelupaketti, kehittämisspaketti) Kehittämishankkeet – yksi hakija Kehittämishankkeet vähintään kaksi toimijaa (yritysryhmähankkeet, yhteistyöhankkeet) Alueiden väliset kehittämisspakettit Kansainväliset hankkeet erityisesti Pohjoismaiden yhteistyö |
| Esimerkkihankkeet | Yrittäjien osaamisen ja yhteistyön kehittäminen Matkailuun keskittyvät kehityshankkeet, erityisesti sesonkiajan pidentämiseen tähtäävät hankkeet mutta myös esim. teemoissa matkailu ja ruokailu, esteettömyys, Green Care ja Blue Care, luontomatkailu, kulttuurihistorian liittäminen matkailuun ja laajasti kestävä matkailun kehittäminen |

Painopiste 3: Arvostettu ja kestävästi tuotettu lähiruoka

Tavoite: Alueella tuotetaan ja myydään monipuolisia lähi- ja artesaaniruokatuotteita

SWOT-analyysistä esiin nousseet tavoitetta tukevat vahvuudet: puhtaus, ilmasto ja maaperä, vetovoima, kotimainen kala, lyhyt matka Turkuun/pääkaupunkiseudulle, artesaaniruokaosaaminen ja hankkeet, erikoisviljely, lähiruokatuotteen vetovoima

Turun yliopiston Brahea-keskuksen TuKeVa-hankkeessa (Tulevaisuuden kehitystarpeet Varsinais-Suomalaisessa ruokaketjussa) on selvitetty tuottajien investointitarpeita ja halukkuutta. Esiin nousseita tarpeita toiminta-alueellamme ovat uudet logistiikkaratkaisut, yrittäjien jaksamiseen panostaminen, myynti ja markkinointiosaamisen lisääminen. Investointitarpeita oli esim. toimi- ja tuotantotilat, pullotuskoneet, kylmiöt, jalostuskoneisto, kauppatilat. Toiveena oli myös tukea kuljetuksiin sekä yrityksen kehittämiseen.

Miten tavoitteeseen päästään: yritysyhteistyön lisääminen, koulutus, yhteisen markkinoinnin kehittäminen, tuotantotilojen ja logistiikan kehittäminen, ruoka-alan vetovoimaisuuden lisääminen, nuoret ja uudet yrittäjät, digitalisointi, ruoka-alan arvostuksen lisääminen, kestävä ruoantuotanto, jalostus ja logistiikkaketju

Yhteys muihin ohjelmiin (yhteyksiä on paljon, joten tässä esitetään vain muutamia esimerkkejä):

- *Varsinais-Suomen maaseudun kehittämissuunnitelma 2023-2027* (Ruokaketju ja elintarvikejalostus)
- *Maakuntaohjelma 2022-2025* (Toimenpide 8: Tehdään varsinaissuomalaisesta ympäristövastuullisesti tuotetusta ruoasta vahva brändi, Toimenpide 34: Rakennetaan kokeilualustoja lupaaville uusille ideoille ja innovaatioille erityisesti lääke- ja terveysteknologian, sinisen talouden ja ruokaketjujen aloilla. Toimenpide 36: Tehdään V-S maan yrittäjämönteisin maakunta; kutsutaan yritykset kehittämistoimenpiteisiin mukaan, ja tuetaan yhteistyötä yritysten, kuntien ja kehitysyritysten välillä)
- *Saaristoasiain neuvottelukunnan Saaristo-ohjelma 2020-2023* (Elinkeinot ja palvelut)
- *Kestävän kehityksen toimikunnan tiekartta 2030* (Kestävä ruokajärjestelmä, Hyvinvointia edistävä talous ja työ sekä kestävä kulutus)

| Kehittämistarve | Edistetään lähiruokatuotteiden jalostusta ja jakelumahdollisuutta |
|------------------------|---------------------------------------------------------------------------------------------------------------------------------------------------------------------------------------------------------------------------------------------------------------------------------------------------------------------------------------------------------------------------------------------------------------------|
| Hakijat | Yritykset, Kunnat, Kehittäjäorganisaatiot |
| Toimenpiteet | Yrityksen käynnistäminen (kokeilu, osa-aikainen yrittäjyys, päätoiminen yrittäminen, omistajanvaihdos, maatalouden kokeilutuki) Yrityksen investoinnit Yrityksen kehittäminen (suunnittelupaketti, valmistelupaketti, kehittämisspaketti) Kehittämishankkeet – yksi hakija Kehittämishankkeet vähintään kaksi toimijaa (yritysryhmähankkeet, yhteistyöhankkeet) Alueiden väliset kehittämisspakettit |
| Esimerkkihankkeet | Yritysten omat investoinnit, Yrittäjien osaamiseen liittyvät hankkeet Yhteistyöhankkeet, jossa kehittäjäorganisaatio kehittää yhdessä yhdistysten ja yritysten kanssa |

| Kehittämistarve | Lisätään lähiruoan arvostusta |
|------------------------|------------------------------------------------------------------------------------------------------------------------------------------------------------------|
| Hakijat | Yritykset, Kunnat, Kehittäjäorganisaatiot, Yhdistykset |
| Toimenpiteet | Kehittämishankkeet – yksi hakija Kehittämishankkeet vähintään kaksi toimijaa (yritysryhmähankkeet, yhteistyöhankkeet) Alueiden väliset kehittämisspakettit |
| Esimerkkihankkeet | Yhteistyöhankkeet, jossa kehittäjäorganisaatio kehittää yhdessä yhdistysten ja yritysten kanssa |

Painopiste 4: Kestävä ja ilmastoviisas saaristo

Tavoite: Lisätään tietoisuutta rannikon ja merialueiden ympäristöasioista, ja lisätään eri toimijoiden ilmasto- ja ympäristötoimia

SWOT-analyysistä esiin nousseet tavoitetta tukevat vahvuudet: ainutlaatuinen saaristoluonto, aktiiviset kylät, luonto lähellä, luontoarvot, alueella vahvat toimijat ympäristöasioissa.

Tämä painopiste vaatii aktiivista yhteistyötä ja verkostoitumista, jotta Leadereiden rooli ympäristötoimissa vahvistuu. Varsinais-Suomen Leaderryhmät ovat sopineet yhteisistä keskusteluista kehitysyksikkö Valonian, sekä Ely keskuksen kanssa, jotta yhdessä voimme kehittää toimivan kokonaisuuden.

Miten tavoitteeseen päästään: kestävä kehitys keskiössä, kiertotalous käytäntöön, ympäristö- ja ilmastoasioiden tiedonvälitystä, energiataloudellisten ratkaisujen kehittäminen, uusiutuvien energialähteiden käytön edistäminen, vesien suojelun edistäminen, luonnon monimuotoisuuden edistäminen, vakituisten ja osa-aika asukkaiden yhteistyön lisääminen.

Yhteys muihin ohjelmiin (yhteyksiä on paljon, joten tässä esitetään vain muutamia esimerkkejä):

- *Varsinais-Suomen maaseudun kehittämissuunnitelma 2023-2027* (Läpileikkaavat teemat: ympäristö- ja ilmastotoimet, ilmastonmuutokseen sopeutuminen ja ravinteiden kierrätys, luonnon monimuotoisuus)
- *Maakuntaohjelma 2022-2025* (Toimenpide 42: Otetaan käyttöön ja etsitään keinoja, joilla luonnon monimuotoisuutta parannetaan yritysten ja kuntien vastuullisuus – ja kestävyystavoitteiden kautta. Toimenpide 44: Kunnat, valtio ja maanomistajat toteuttavat yhdessä luonnon monimuotoisuutta lisääviä toimenpiteitä ja perustavat riittävän kattavan suojelu – sekä viherrakenneverkoston).
- *Saaristoasiain neuvottelukunnan Saaristo-ohjelma 2020-2023* (Luonto ja ympäristö)
- *Kestävän kehityksen toimikunnan tiekartta 2030* (Kestävä energiajärjestelmä, Monimuotoisuutta ja hiilineutraaliuutta vahvistava metsien, vesien ja maan käyttö)
- *YK:n kestävä kehityksen tavoitteet*: nro 6: puhdas vesi ja sanitaatio, nro 1: kestävät kaupungit ja yhteisöt, nro 12: Vastuullista kuluttamista, nro 13: ilmastotekoja, nro 14 vedenalainen elämä, nro 14: maanpäällinen elämä

| Kehittämistarve | Edistetään Saaristomeren ja Selkämeren tilan paranemista |
|------------------------|------------------------------------------------------------------------------------------------------------------------------------------------------------------------------------------------------------------------------------------------------------------------------------------------------------------------------------------|
| Hakijat | Yhdistykset, Kunnat, Kehittäjäorganisaatiot, Yritykset |
| Toimenpiteet | Kehittämishankkeet – yksi hakija Kehittämishankkeet vähintään kaksi toimijaa (yhteistyöhankkeet) Pienhankkeet Koulutushankkeet Tiedonvälityshankkeet Yleishyödylliset investointihankkeet Yrityksen investoinnit Alueiden väliset kehittämishankkeet Kansainväliset hankkeet erityisesti Pohjoismainen yhteistyö |
| Esimerkkihankkeet | Vesien suojeluun tai kunnostukseen liittyvät hankkeet, Itämeren ja erityisesti Saaristomeren ja Selkämeren tilan parantamiseen liittyvät hankkeet, Saaristomeren ja Selkämereen liittyvät tiedotushankkeet |

| Kehittämistarve | Edistetään ilmastotoimia |
|------------------------|------------------------------------------------------------------------------------------------------------------------------------------------------------------------------------------------------------------------------------------------------------------------------------------------------------------------------------------|
| Hakijat | Yhdistykset, Kunnat, Kehittäjäorganisaatiot, Yritykset |
| Toimenpiteet | Kehittämishankkeet – yksi hakija Kehittämishankkeet vähintään kaksi toimijaa (yhteistyöhankkeet) Pienhankkeet Koulutushankkeet Tiedonvälityshankkeet Yleishyödylliset investointihankkeet Yrityksen investoinnit Alueiden väliset kehittämishankkeet Kansainväliset hankkeet erityisesti Pohjoismainen yhteistyö |
| Esimerkkihankkeet | Kestävään energiatuotantoon liittyvät hankkeet, Tiedonvälitys- ja koulutushankkeet |

| Kehittämistarve | Edistetään ympäristötoimia |
|------------------------|------------------------------------------------------------------------------------------------------------------------------------------------------------------------------------------------------------------------------------------------------------------------------------------------------------------------------------------|
| Hakijat | Yhdistykset, Kunnat, Kehittäjäorganisaatiot, Yritykset |
| Toimenpiteet | Kehittämishankkeet – yksi hakija Kehittämishankkeet vähintään kaksi toimijaa (yhteistyöhankkeet) Pienhankkeet Koulutushankkeet Tiedonvälityshankkeet Yleishyödylliset investointihankkeet Yrityksen investoinnit Alueiden väliset kehittämishankkeet Kansainväliset hankkeet erityisesti Pohjoismainen yhteistyö |
| Esimerkkihankkeet | Tiedonvälitys- ja koulutushankkeet, Kestävän kehityksen teemaiset hankkeet, Kiertotalouteen ja jakamistalouteen liittyvät hankkeet, Biodiversiteettiä edistävät hankkeet |

6. Rahoitussuunnitelma

Alueellamme oli 31.12.2021 yhteensä 22 671 asukasta. Tämän strategian rahoituskehys on laskettu 22 500 asukkaan mukaan, jolloin vuotuinen kuntaraha olisi 112 500€. Tämä mahdollistaisi koko ohjelmakaudelle maksimibudjetin 2 812 500€. Hankerahaa strategian toteuttamiseen haetaan 2 100 000€, joka ministeriön uuden toimintarahamallin laskukaavan mukaan vastaa 700 000€ toimintarahakehystä. Yhteensä haettava budjetti olisi siis 2 800 000€ vuosille 2023-2027.

Toimintaraha mahdollistaa 1,6hvt:n työpanoksen, joka vastaa menneen kauden määrää. Tämä henkilötyövuosimäärä on aivan minimityöpanos, jolla toimintaryhmä voi toimia. Yhdistyksellä on kolme kokopäivästä vakituista työntekijää, joista kaksi on maaseuturahaston työtehtävissä (toiminnanjohtaja ja hankeneuvoja). Toimintarahan lisäksi toiminnanjohtaja ja hankeneuvoja käyttävät työaikaan kalaleaderin työtehtävissä (yhdistys hallinnoi Saaristomeren Kalaleaderia), nuorisotyössä (vanhat kuntarahat) ja omien hankkeiden parissa.

Siirtymäkauden toimintaraha kattaa osan vuosien 2023-2025 rahoitustarpeesta. Uuden kauden toimintarahaa on kuitenkin budjetoitava myös vuosille 2028 ja 2029 kattamaan toimia kauden loputtua, esim. käynnissä olevien hankkeiden ohjeistusta varten.

Vuosittainen rahoituskehys:

| | Yhteensä | 2023 | 2024 | 2025 | 2026 | 2027 | 2028 | 2029 |
|-----------------------------------------------------------------|------------------|----------------|----------------|----------------|----------------|----------------|----------------|---------------|
| Kokonaisbudjetti | 2 800 000 | | | | | | | |
| Toimintaraha 25% uusi kausi (tarve n. 125 000/v, vastaa 1,6htv) | 700 000 | 80 000 | 90 000 | 108 139 | 125 000 | 125 000 | 125 000 | 46 861 |
| Toimintaraha siirtymäkausi 2021-2022 | 96 861 | 45 000 | 35 000 | 16 861 | | | | |
| Hankeraha 75% | 2 100 000 | 420 000 | 420 000 | 420 000 | 420 000 | 420 000 | | |
| Yhteensä | 2 896 861 | 545 000 | 545 000 | 545 000 | 545 000 | 545 000 | 125 000 | 46 861 |
| Yhteensä uuden kauden rahoituksesta: | 2 800 000 | 500 000 | 510 000 | 528 139 | 545 000 | 545 000 | 125 000 | 46 861 |

Hankerahan jako painopisteisiin:

| Painopisteet | EU 43% | Valtio 37% | Kunta 20% | Julkinen rahoitus yhteensä (€) | Jakauma (%) | Yksityinen rahoitus | Kokonais-rahoitus yhteensä |
|-------------------------------------------------------|---------|------------|-----------|--------------------------------|-------------|---------------------|----------------------------|
| <i>Elinvoimaiset ja älykkäät kyläyhteisöt</i> | 270900 | 233100 | 126000 | 630 000 | 30 | 282750 | 912750 |
| <i>Matkailun monipuoliset ja kestävätkä ratkaisut</i> | 180600 | 155400 | 84000 | 420 000 | 20 | 282750 | 702750 |
| <i>Arvostettu ja kestävästi tuotettu lähiruoka</i> | 180600 | 155400 | 84000 | 420 000 | 20 | 282750 | 702750 |
| <i>Kestävä ja ilmastoviisas saaristo</i> | 270900 | 233100 | 126000 | 630 000 | 30 | 282750 | 912750 |
| Strategiaa toteuttavat toimet yhteensä | 903000 | 777000 | 420000 | 2100000 | 100 | 1131000 | 3231000 |
| Toimintaraha (25% julkisesta rahoituksesta) | 301000 | 259000 | 140000 | 700000 | 0 | 0 | 700000 |
| Hankeraha + toimintaraha | 1204000 | 1036000 | 560000 | 2800000 | | | 3931000 |

Toimintaan voidaan käyttää myös muuta rahoitusta. Nuorisotoimintaa suunnitellaan jatkossakin rahoitettavan aikaisemmilta kausilta säästyneillä kuntarahoilla. Saaristoverkosto (Habitability – elinvoimaiset ja kestävästi asutut saaristo- ja vesistöalueet) on rahoitettu Työ- ja elinkeinoministeriön aluekehittämisen teemaverkoston rahoituksesta (2022-2023). Oman tuotannon hankkeiden omarahoitusosuuksia on mahdollista rahoittaa säätiörahoituksella (esim. Svenska kulturfonden), ja kansainvälisiä hankkeita myös esim. Interreg Central Baltic Programme rahoituksen kautta. Pyrimme huomioimaan ja hyödyntämään muita rahoitusmahdollisuuksia joustavasti tarpeen mukaan.

7. Toimeenpanon kuvaus

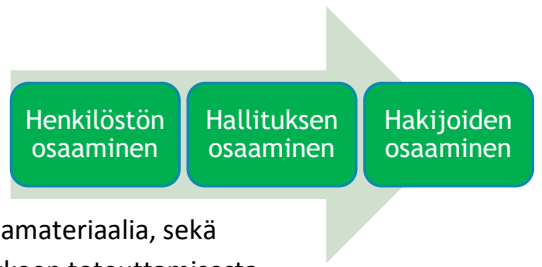
Strategian toimeenpanossa keskitymme tulevalle toimintakaudella viiteen keskeiseen kehityspolkuun, joissa kehittyä osaaminen, aktiivointityö, verkostotyö, viestintä ja hallinto. Kaikkia näitä kehityspolkuja tukee Leader-ryhmien välinen yhteistyö, jota on tarkoitus jatkaa laajasti. Käynnissä on ainakin Varsinais-Suomen Leaderyhdistysten yhteistyöryhmä, yhteistyömme Leader Pyhäjärvisuudun sekä Liiverin kanssa, sekä vastaava Pomovästin ja Lokalkraft Ålandin kanssa. Myös kaksikieliset ryhmät tekevät yhteistyötä. Näissä ryhmittymissä tapaamme muutaman viikon välein ja kehitämme yhdessä ajankohtaisia asioita. Jatkossa on tarkoitus osallistaa myös hallitukset enemmän mukaan yhteistoimintaan.

Leader Pyhäjärvisuudun ja Liiverin ry kanssa tulemme tulevalle kaudella kehittämään laatutyötä ja tulosten seuranta ja arviointia. Kaksikielisten ryhmien kanssa olemme sopineet seuraavia teemoja; suomenruotsalainen kulttuuri, venesatamat ja veneily, pohjoismainen yhteistyö, saariston luontoresurssit sekä seniorit voimavarana. Panostamme myös tiiviimpään yhteistyöhön ELY-keskuksen ja Varsinais-Suomen Leaderyhmiensä kanssa, ja olemme jo sopineet mm. säännölliset tapaamiset ja yhteiset tapahtumat alueella. Varsinais-Suomen Leaderyhmiensä kanssa järjestämme säännöllisiä tapaamisia (toiminnanjohtajat, hankeneuvojat, hallitukset), teemme yhteistä viestintää ja tiedotusta, materiaaleja ja koulutuksia sekä yhteisiä rahoitushakuja. Uuden kauden teemoja missä tehdään yhteistyötä ovat ainakin; Leader-ryhmien rooli

ympäristö- ja ilmastotoimenpiteissä, yhdistystoiminnan kehittäminen, hyvinvointiin panostaminen eli hyvinvoivat ihmiset ja hyvinvoivat yhteisöt sekä laatutyön kehittäminen.

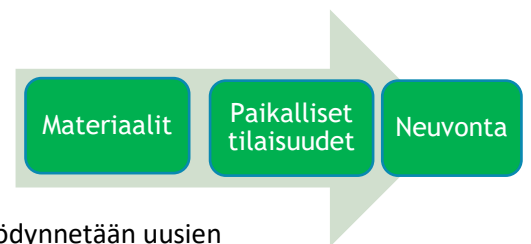
Osaamispolku: kehitetään henkilöstön omaa osaamista jatkuvan koulutuksen avulla. Seurataan aktiivisesti rahaston järjestämiä hanke- ja yritystukikoulutuksia, ja osallistutaan aluekehityksen näkökulmasta tärkeisiin seminaareihin ja koulutuksiin.

Järjestämme hallitukselle säännöllistä koulutusta, ja kehitämme osaamista myös hankekäsittelyssä. Tuotamme hakijoille hyvää taustamateriaalia, sekä kirjallista että videomateriaalia, ja järjestämme hankehausta ja hankkeen toteuttamisesta koulutuksia. Olemme kehittäneet hallituksen jäsenille opasvideoita, joita olemme jakaneet myös muiden Leaderryhmien käyttöön. Opastamme kaikkia hakijoita sähköiseen hakemiseen, koska hakemuksen jatkokäsittelyssä ja maksatuksessa säästyy meiltä aikaa ja vaivaa. Emme käytä intranettiä tai lähetetä hallituksen jäsenille hankeasiakirjoja sähköpostitse, vaan perehdytämme jokaisen Hyrrän käyttöön. Tämä käytäntö on hyvä myös tietoturvasyistä.



Aktivointipolku: Toimintamme on dynaamista ja joustavaa, ja selvitämme ja kehitämme välittömästi asioita, jotka toimivat huonosti tai tehottomasti. Näin voimme parantaa laatua ja asiakaspalvelua, ja säästämme myös työaika. Kehitetään

jatkossa parempaa materiaalia rahoitusmahdollisuuksista, sekä hyödynnetään uusien kotisivujen potentiaalia parempaan viestintään. Järjestämme paikallisia aktivointitilaisuuksia sekä alueella että netissä. Henkilökohtainen neuvonta on edelleen aktivoinnin keskiössä. Myös aivan pienet yhdistykset ovat olleet hakijoinamme, ja ne ovat toteuttaneet hyviä hankkeita. Aktivointia hoidetaan myös jatkuvasti Yhteistyöpolun kautta eli verkostoissa. Pienissä kunnissa on tärkeää tehdä yhteistyötä eri toimijoiden kanssa, ja suunnittelemme myös yhdessä tulevaa kautta esim. miten voisimme yhdessä kehittää nuorisotoimintaa.



Yhteistyöpolku: Jatketaan oman verkostotyön ja verkostanalyysin kehittämistä. Integroimme verkostotyön tavoitteet aina vuosittain toimintasuunnitelmaan. Kehitämme jokaista painopistettä tukevaa verkostoa, sekä osallistumme yhteistyöryhmiin, jotka vaikuttavat toimintaamme. Luomme alueella tärkeitä yhteyksiä, joissa voimme kehittää aluetta yhdessä kuntien, yhdistysten, yritysten ja asukkaiden kanssa. Olemme mukana alueiden välisissä ja kansainvälisissä hankkeissa, joiden myötä myös yhteistyö rakentuu ja kehittyy.



Viestintäpolku: Kehitetään omaa viestintää, jotta aktivointi säilyy ajankohtaisena ja jotta saavuttaisimme myös uusia kohderyhmiä. Uudistamme kotisivumme vuonna 2022, jotta ne olisivat paremmin saavutettavia ja käyttäjille selkeämpiä. Kehitämme sekä sisäistä että ulkoista viestintää, ja osallistumme aktiivisesti

alueelliseen viestintään. Panostetaan erityisesti rahoitettujen hankkeiden esittelemisen lisäämiseen. Viestimme aktiivisemmin lähialueiden Leader-ryhmien hankkeista ja tapahtumista, niin että koko Leader-toiminta tulee tutummaksi. Alueellista viestintää tehdään myös yhdessä ELY-keskuksen kanssa. Laaditaan ohjelmakaudelle viestintästrategia ja vuosittainen viestintäsuunnitelma.



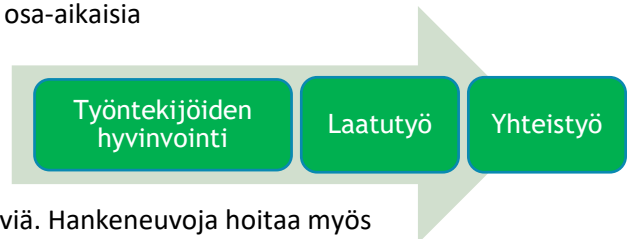
Hallintopolku: Yhdistyksellä on kolme vakituista työntekijää ja osa-aikaisia

hanketyöntekijöitä. Maaseuturahaston puolella vakituksina ovat toiminnanjohtaja sekä hankeneuvoja,

kalaleaderpuolella kalatalousaktivaattori. Toiminnanjohtaja osallistuu myös alueiden välisiin, kansainvälisiin ja omiin

hankkeisiin, sekä hoitaa kalatalousrahaston hallinnollisia tehtäviä. Hankeneuvoja hoitaa myös

kalaleaderin taloudellisia tehtäviä, sekä yhdistyksen nuorisotoimintaa. Näin rahoitus saadaan kattamaan kolme täysipäiväistä työntekijää, ja hankkeiden kautta myös osa-aikaisia hanketyöntekijöitä. Nuorisotyössä olemme tehneet yhteistyötä Åbolands Ungdomsförbundin kanssa, jonka kanssa meillä on yhteinen palkattu työntekijä. Työntekijöiden hyvinvointi on pienessä yhteisössä erityisen tärkeää. Pidämme säännöllisesti toimistopalavereita, tyky-päiviä, ja järjestämme kehityskeskusteluja vuosittain. Hyvinvointi on vahvasti mukana ihan jatkuvassa toiminnassa arjessa. Laatutyötä teemme auditointipartneri Leader Pyhjärven kanssa, ja ryhmään on keväällä 2022 liittynyt myös Leader Liiveri. Tarkoitus on jatkaa laatutyötä tässä ryhmittymässä koko kauden. Teemme laatutyötä tiiviisti myös Pomovästin ja Lokalkraft Ålandin kanssa, ja työtä on tarkoitus jatkaa, vaikka siihen liittyvä hanke loppuu. Tarkoitus on kehittää myös kriisijärjestelmää, jotta voisimme ainakin näissä ryhmissä auttaa toisiamme kriisitilanteessa.



8. Strategian tulostavoitteet, seuranta ja arviointi

Strategian toimeenpanon seuranta arvioimme vuosittain seuraamalla viittä kehityspolku-teemaamme; osaaminen, aktivointi, yhteistyö, viestintä ja hallinto. Näiden kehitystä seurataan vuosittain toimintakertomuksessa. On tärkeää arvioida ja tarvittaessa muuttaa toimintaa joustavasti vastaamaan kehitystyön sekä alueen ja vallitsevan tilanteen tarpeita. Seuranta ja arviointia kehitetään parhaillaan yhteistyössä Pomoväst ja Lokalkraft Åland Leaderryhmien kanssa yhteisessä hankkeessa Älykkäästi yhdessä, sekä Leader Pyhjärvisseudun ja Liiveri ry:n kanssa.

Strategian tulostavoitteita seurataan hankeindikaattoreilla vuosittain. Indikaattoreissa on kaikille Leader-ryhmille yhteisiä indikaattoreita (1-3), sekä Leader-ryhmän omia määrällisiä (4-9) ja laadullisia indikaattoreita (10-12). Laadullisissa kriteereissä analysoimme hankkeiden loppuraportteja ja tuloksia. Arviointia tehdään sekä omasta toiminnasta että ohjelmakauden tuloksista. Tärkeä tavoite on kehittää omaa osaamista tulosten arvioinnissa ja arvioinnin kehittämisessä.

Rahoitettavien hankkeiden tuloksia seurataan seuraavien indikaattorien avulla (tavoitteet suluissa):

- 1 Älykkäät kylät- hankkeiden määrä (3kpl)
- 2 Yritystukien (20kpl) ja uusien yritysten määrä (10kpl)
- 3 Ympäristö- ja ilmastotoimien määrä (20kpl)
- 4 Talkootuntien määrä (5000 kpl)
- 5 Kehityssuunnitelmien määrä (10 kpl)
- 6 Lapsiin ja nuoriin kohdistuvien hankkeiden määrä (5kpl), nuorten omien hankkeiden määrä (40 kpl), Nuori Yrittäjä-hankkeiden määrä (25 kpl)
- 7 Yleishyödyllisten investointihankkeiden määrä (15 kpl)
- 8 Osaamisen kehittämiseen liittyvien hankkeiden määrä (5 kpl)
- 9 Hankkeisiin osallistuneiden yhteistyöryhmien määrä (100kpl)
- 10 Hyvinvointi-laatukriteeri
- 11 Uudet avaukset ja tulevaisuudennäkymät - laatukriteeri
- 12 Yhdenvertaisuus ja yhteistyö - laatukriteeri

Parainen 2.6.2022

Yhdistyksen hallituksen puolesta,



Minna Boström, toiminnanjohtaja

I samma båt – Samassa veneessä rf ry