

Tulevan ohjelmakauden näkymiä

Tuomas Oikari
V-S ELY–keskus

18.5.2021

- Olen toiminut vuodesta 2006 Kaakkois-Suomen ja Varsinais-Suomen ELY-keskuksissa kalatalouspäällikkönä ja sittemmin johtavana kalatalouden asiantuntijana
 - Pääasiallinen tehtävä SBT –tiiminvetäjänä
 - Tiiminvetäjä vastaa tiimin käytännön toiminnasta.
 - Tiimin toimintaa Kalatalouspalvelut-yksikön osana valvovat ja ohjaavat yksikön päällikkö, vastuualueen johtaja, ylijohdaja, hallintoyksikkö. Tiiminvetäjä osallistuu päätöksentekoon sekä ratkaisijana että esittelijänä.
 - Valtakunnallinen työryhmätyöskentely
 - EMKR –koordinointi (V-S ELYN vastuualue) ja yhteistyö MMM:n ja muiden kalaElyjen kanssa



Päättävä ohjelmakausi

- päättyvän ohjelmakauden hankkeita voidaan toteuttaa ainakin 2022 loppuun
- rahat ovat vähissä
- Lapissa hakemuksia enemmän kuin rahaa on jäljellä
- mahdollinen lisärahoitus selviää piakkoin (seuraavassa lisätalousarviossa)
- jos ei tule lisärahaa, tämän vuonna ei makseta hyljekorvauksia
- tämän vuoden hyljekorvaukset saatetaan hoitaa jälkikäteen uudesta ohjelmasta

Kehykset

| Prioriteetti | Kehys | Jäljellä | Jäljellä % |
|--------------------------------|-------------|-----------|------------|
| Kestävä kalastus | 29 927 489 | 1 750 992 | 6 % |
| Kestävä kalastus, moottorit | 350 000 | 43 666 | 12 % |
| Kestävä vesiviljely | 26 510 000 | 594 386 | 2 % |
| Menekinedistäminen ja jalostus | 15 332 846 | 1 222 787 | 8 % |
| Paikallinen kehittäminen | 8 720 000 | 364 757 | 4 % |
| YKP 76, valvonta | 16 729 989 | 118 575 | 1 % |
| YKP 76e, valvonta-alukset | 370 584 | 0 | 0 % |
| YKP 77, tiedonkeruu | 17 752 734 | 0 | 0 % |
| Tekninen tuki | 6 506 456 | 393 713 | 6 % |
| Meripolitiikka | 10 135 560 | 470 519 | 5 % |
| yht | 132 335 658 | 4 959 396 | 4 % |



Määrärahat ELY -keskuksittain

- jokaisella ELY:llä jäljellä n. 4 %

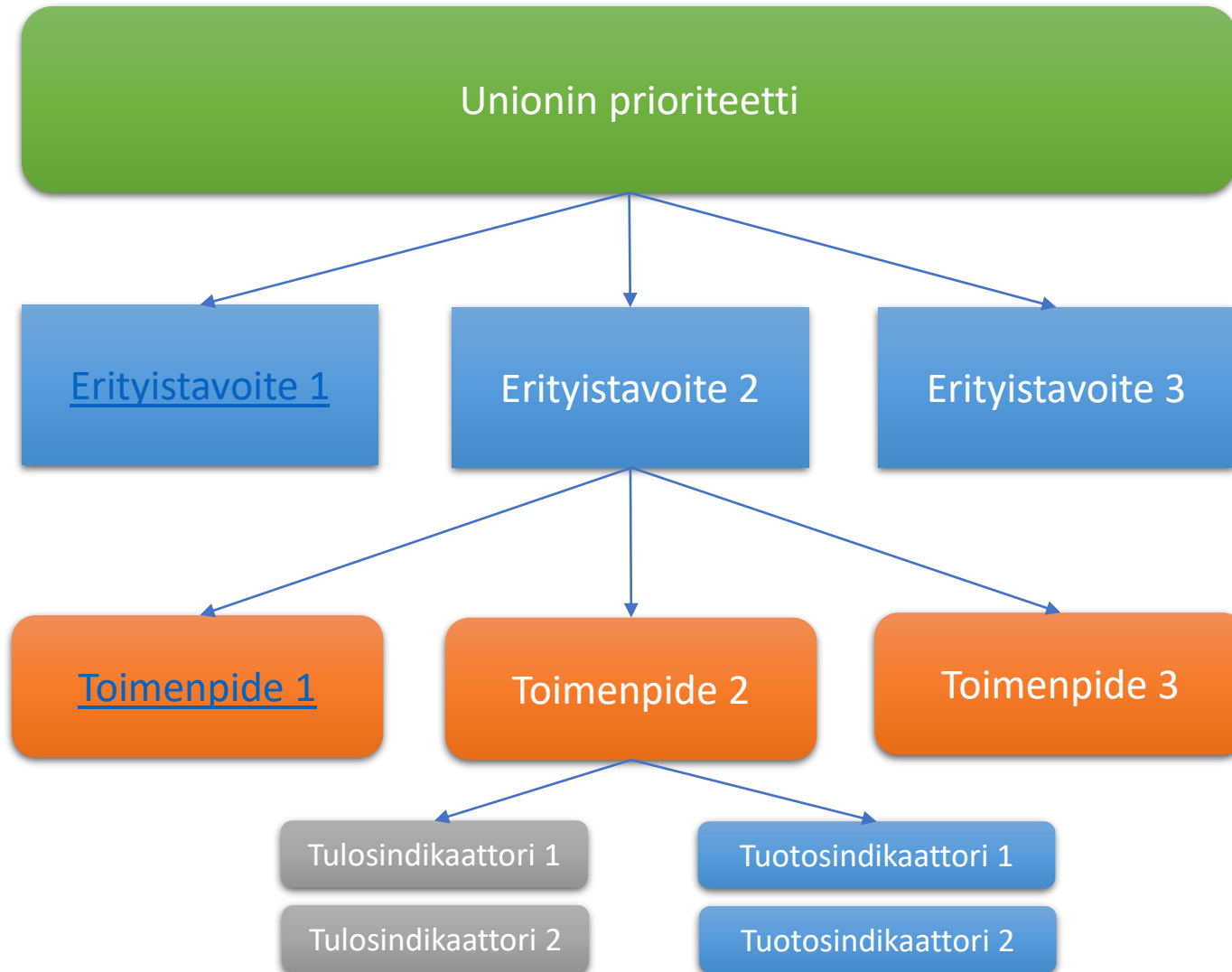
| EMKR -rekisteri | Myöntö | | Käyttö | | Jäljellä | | yht | yht |
|-----------------|------------|------------|------------|------------|-----------|-----------|-----------|-----|
| | EU | kans | EU | kans | EU | kans | | |
| Lappi | 5 997 791 | 8 859 745 | 5 849 570 | 8 341 766 | 148 221 | 517 979 | 666 200 | 4 % |
| Järvi-Suomi | 9 760 749 | 14 327 035 | 9 708 535 | 13 378 499 | 52 214 | 948 536 | 1 000 750 | 4 % |
| Rannikko | 54 183 187 | 39 783 781 | 52 258 145 | 37 676 756 | 1 925 042 | 2 107 025 | 4 032 067 | 4 % |
| Ahvenanmaa | | | | | | | | |
| yht | 69 941 727 | 62 970 561 | 67 816 250 | 59 397 021 | 2 125 477 | 3 573 540 | 5 699 017 | 4 % |



Uuden ohjelmakauden valmistelutilanne

- EU –asetuksesta sopu, lopullinen hyväksyntä ja suomenkielinen versio kesällä
- kansallinen EMKR -laki tulossa lausunnolle
- kotimaisen kalan edistämishjelma hyväksyttävän
- **toimintaohjelmaa valmistellaan**
- komissio hyväksyy toimintaohjelman
- uusi kausi käynnistyy näillä näkymin ensi vuoden alkupuolella

Toimintaohjelman rakenne



Unionin prioriteetit määritellään EU-asetuksessa. Näitä on yhteensä 4 kpl. Prioriteetit ovat:

1. Kestävä kalastus
2. Vesiviljely, jalostus ja markkinat
- 3. Paikallinen kehittäminen**
4. Meripolitiikka (Yhteinen merivalvonta, meriympäristön suojele jne.)

Erityistavoitteet määritellään EU-asetuksessa. Erityistavoitteiden alla määritetään rahoitettavat toimenpiteet. Ohjelman rahoitussuunnitelma tehdään erityistavoitteiden tasolla.

Toimenpiteet määritellään ja kuvataan kansallisesti. Toimenpiteissä kuvataan tuensaajat ja rahoitettavat toimet. Toimenpiteiden mukaan asetetaan myös indikaattorit ja tavoitetasot. Indikaattorit määritellään EU-asetuksessa (tulos- ja tuotosindikaattorit) ja ne liittyvät käytännössä hankkeiden lukumäärän seurantaan.

Unionin prioriteetti 3

Erityistavoite 3.1 Paikallinen kehittäminen

| | |
|--|--|
| Rahoitettavat toimenpiteet | Paikallisten strategioiden toimeenpano Alueiden ja maiden väliset yhteistyöhankkeet Aktivointi- ja hallintokustannukset |
| Keskeiset tuensaajat 2 000 merkkiä | |
| Toimenpiteet tasa-arvoisuuden turvaamiseksi 2 000 merkkiä | Paikallisissa kehittämisstrategioissa ja niiden toteuttamisessa sekä kansallisen kalatalousverkoston työssä voidaan toteuttaa erityistoimenpiteitä sukupuolten tasa-arvon toteutumiseksi, mikäli sellaisille ilmenee tarvetta. |
| ”Indikaatio” kohdealueista ja alueellisten työkalujen käytöstä (ITI) 2 000 merkkiä | Suomessa kaikilla alueilla on elinkeinokalatalouden kannalta merkittäviä vesialueita (meren rannikkoa tai sisävesiä). Suomalaiset kalastusalueet toimivat pääasiassa omilla aluevesillä ja lähellä purkusatamia. Myös kalanjalostusta ja vesiviljelyä harjoitetaan kaikkialla Suomessa. Tästä johtuen elinkeinokalatalous on jakautunut koko maan alueelle, eikä yksinomaan tai edes pääasiassa kalastuksesta riippuvaisia alueita käytännössä ole. Edellä mainituista seikoista johtuen uusille kalatalousalueille ei ole etukäteen asetettu alueellisia rajoitteita. Myöskään kaupunkeja ei ole rajattu pois, eikä asukasmäärän osalta asetettu ylärajaa, koska tavoitteena on, että kalatalouselinkeinojen kehittämisen kannalta toiminnalla on riittävän laaja osallistumis pohja. |
| Alueiden väliset, rajat ylittävät ja KV-toimenpiteet 2 000 merkkiä | Paikallisten toimintaryhmien aktivaattoreiden työpanoksesta osa kohdistuu kansalliseen verkostoon, jonka avulla voidaan kattaa myös sellaisten alueiden kalataloutta, joilla ei ole omaa paikallista toimintaryhmää. Verkoston avulla voidaan jakaa tietoa ja hyviä käytäntöjä alueiden välillä. Lisäksi verkostoa voidaan hyödyntää kansainvälisen yhteistyön tekemisessä. +KV yhteistyö |
| Rahoitusinstrumenttien suunniteltu käyttö | - |

Paikallinen kehittäminen

| Toimenpide | Paikallisten strategioiden toimeenpano |
|----------------------|---|
| Tuensaajat | Kalaleaderit, paikalliset toimijat: yritykset, kunnat, yhteisöt jne. Määritellään tarkemmin paikallisissa strategioissa. |
| Reunaehdot | Hankkeen tulee olla paikallisen strategian mukainen ja kalaleaderin puoltama. Investointien rahoittamisen pelisäännöt? |
| Toimenpiteen sisältö | Paikallisten kehittämisstrategioiden mukaiset hankkeet -yleishyödylliset kehittämishankkeet -yleishyödylliset pienet investoinnit -alueelliset yhteishankinnat -substanssiin liittyvät yhteistyöhankkeet |
| Tukitaso | Kollektiivisilla tai innovatiivisilla hankkeilla 100 % |
| Rahoitus | EMKR-rahoitus: x milj. euroa |
| Mittarit/tavoitteet | <ul style="list-style-type: none">• Paikallisten strategioiden tehokas ja vaikuttava toimeenpano• CR 08 persons benefitting, CR 11 entities incrising social sustainability, CR 13 Cooperation activities between stakeholders |
| EMKR-toimi | Eryistavoite 3.1. toimet, joilla edistetään kestävää sinistä taloutta rannikko -, saari - ja sisämaa-alueilla sekä edistetään kalastus - ja vesiviljely-yhteisöjen kestävää kehitystä. |
| Interventiotyyppi | 14. CLLD implementation of strategy |

| Toimenpide | Alueiden ja maiden väliset yhteistyöhankkeet |
|-----------------------------|--|
| Tuensaajat | Kalaleaderit |
| Reunaehdot | Hanke on useamman kalaleaderin (kotimaisen tai kansainvälisen) yhteistyöhanke, hanke on paikallisen strategian tai kansallisen verkoston toimintasuunnitelman mukainen. |
| Toimenpiteen sisältö | Kannustetaan ja tuodaan näkyväksi alueiden ja maiden välistä yhteistyötä. -Kalaeader toimintaa hyödyttävää yhteistyötä. |
| Tukitaso | Maks. 100 % |
| Rahoitus | EMKR-rahoitus: x milj. euroa (kalaleadereiden määrärahoista erillinen kehys?) |
| Mittarit/tavoitteet | <ul style="list-style-type: none"> Rahoitettujen yhteistyöhankkeiden määrä (CR 13 cooperations between stakeholders (number of actions)) |
| EMKR-toimi | Erityistavoite 3.1: toimet, joilla edistetään kestävästä sinistä taloutta rannikko -, saari - ja sisämaa-alueilla sekä edistetään kalastus - ja vesiviljely-yhteisöjen kestävästä kehitystä. |
| Interventiotyyppi | TI14: implementation of strategy? |

| Toimenpide | Aktivointi- ja hallinnointikustannukset |
|-----------------------------|--|
| Tuensaajat | Kalaleaderit |
| Reunaehdot | Enintään 25 % kalaleader-ryhmän EMKR-kehyksestä. |
| Toimenpiteen sisältö | Kalaleaderien aktivointi- ja hallinnointikustannukset perustuen joko todellisiin kustannuksiin tai flat rate –rahoitukseen. |
| Tukitaso | 100 % |
| Rahoitus | EMKR-rahoitus: x milj. euroa |
| Mittarit/tavoitteet | <ul style="list-style-type: none"> (CR 06/07 jobs created/maintained, CR 16 entities benefitting from promotion and information activities, CR 19 actions to improve governance capacity ?) |
| EMKR-toimi | Erityistavoite 3.1: toimet, joilla edistetään kestävästä sinistä taloutta rannikko -, saari - ja sisämaa-alueilla sekä edistetään kalastus - ja vesiviljely-yhteisöjen kestävästä kehitystä. |
| Interventiotyyppi | TI15: running costs and animation |

Kalatalousryhmien arviointi

- Kalatalousryhmien rahoittamia hankkeita oli vuosina 2014-2019 yhteensä 204 ja niihin käytettiin rahaa 8,1 miljoonaa euroa.
 - 41 % rahoituksesta EU:lta, 43 % valtiolta ja muuta rahoitusta oli 16 %.
 - 5 % koko EMKR-rahoituksesta ja 11 % kaikkien EMKR-hankkeiden lukumäärästä.
- Kalatalousryhmien tavoitteet ja strategiat on heijastavat hyvin alueen paikallisia tarpeita ja erityispiirteitä.
- Aktivaattorit, hallinto ja sidosryhmien edustajat kokivat, että kalatalousryhmät ovat toteuttaneet tavoitteitaan melko hyvin, mutta osa kalatalouden yrityksistä ei tuntenut kalatalousryhmien toimintaa.
- Kalatalouden järjestöt pitivät kalatalousryhmien roolia kalatalouden kentällä osin epäselvänä ja jäsentymättömänä. Ryhmiä pidettiin kuitenkin tärkeinä ja niiden alueellista kattavuutta haluttiin laajentaa.

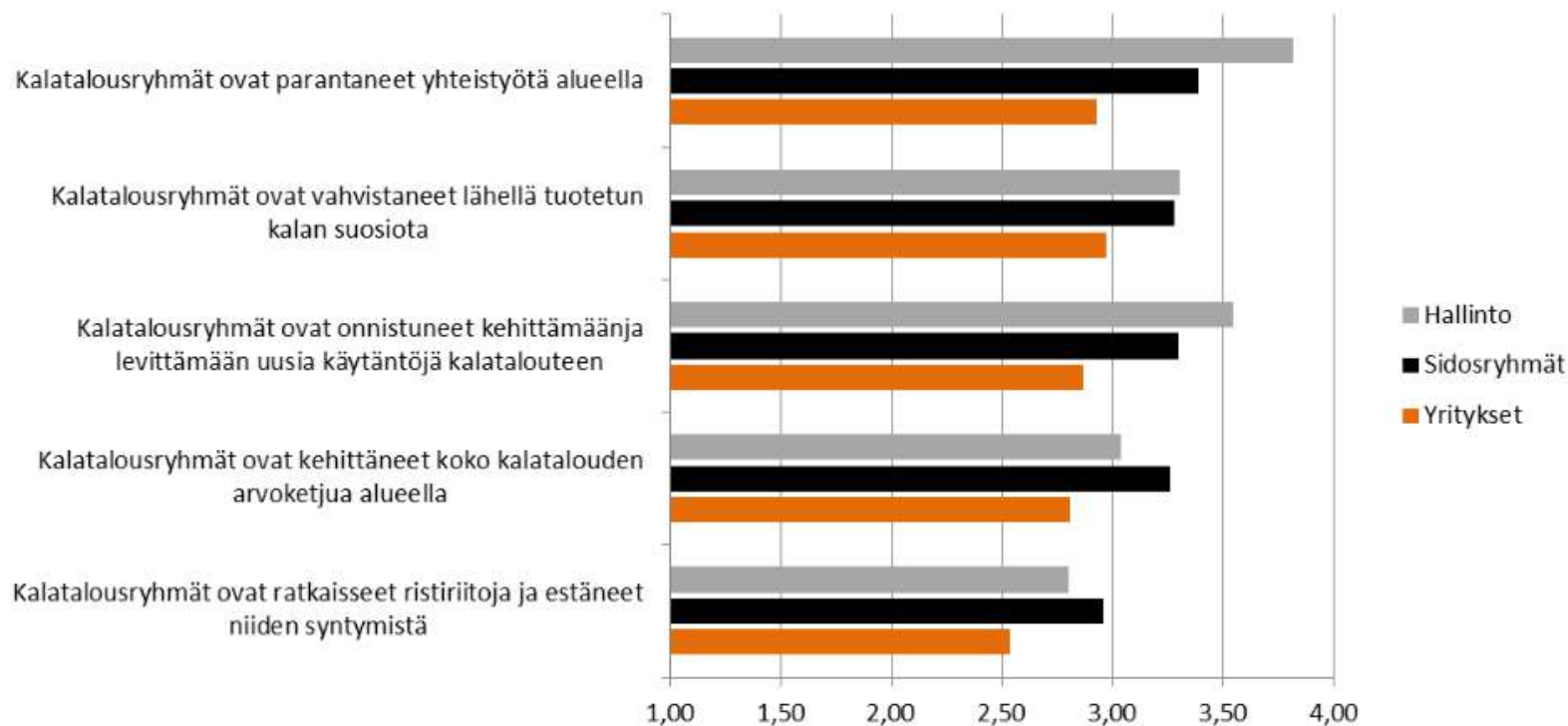
Johtopäätökset (1/2)

- Kalatalousryhmien ja aktivaattoreiden roolia suhteessa muihin kalatalouden toimijoihin tulisi tarkentaa.
- Kalatalousryhmien nimike tulisi muuttaa helpommin tunnistettavaksi ja ryhmien tunnettavuutta tulisi monipuolisen viestinnän kautta parantaa.
- Paikallistahojen monipuolinen osallistaminen kalatalousryhmien strategian laadintaan tulisi varmistaa ja kokouksiin osallistumismahdollisuuksia olisi parannettava.
- Kalatalousryhmien alueellista kattavuutta pitäisi laajentaa.

Johtopäätökset (2/2)

- Kalatalousryhmien kautta paikallisille ihmisille on avattu mahdollisuus osallistua oman alueensa kehittämiseen.
- Kalatalousryhmien paikallislähtöinen ja samalla kansallisia tavoitteita jalkauttava toimintamalli soveltuu hyvin Suomen pienimuotoisen kalastuselinkeinon toimintaedellytysten edistämiseen.
 - Kalatalousryhmät pystyvät luomaan uusia kumppanuuksia ruohonjuuritasolta kansainvälisiin verkostoihin. Uudet verkostot ja oman alueen paikallistuntemus luovat synergiaa ja lisäarvoa toimintaan.
- Kalatalousryhmien toimintatapa on luonut synergiaa kalatalouden ja yhteisölähtöisen paikallisen kehittämisen välille.
- Kalatalousryhmien toimintatapa on tuonut kalataloudelle lisäarvoa luomalla uutta sektorirajoja ylittävää yhteistyötä ja monipuolistamalla kalataloushankkeiden rahoitusta.

Näkemykset kalatalousryhmien toiminnasta



- Sidosryhmät ovat melko tyytyväisiä kalatalousryhmien toimintaan
- Yritykset olivat selvästi hallintoa kriittisempiä
- Kalatalousryhmät ovat onnistuneet parantamaan alueen yhteistyötä
- Ryhmät eivät ole onnistuneet ratkaisemaan alueen ristiriitoja

Asteikko:
5 = erittäin hyvin
4 = melko hyvin
3 = ei hyvin eikä huonosti
2 = melko huonosti
1 = erittäin huonosti